

# CBS

Centraal Bureau voor de Statistiek



## Publicatiereeks Censuss 2001

# Schoolgaanden in de Nederlandse Antillen 1992 - 2001

Schoolparticipatie  
Participatie naar schooltype  
Demografische ontwikkelingen en onderwijs





Publicatiereeks Census 2001

# **Schoolgaanden in de Nederlandse Antillen 1992 - 2001**

Schoolparticipatie  
Participatie naar schooltype  
Demografische ontwikkelingen en onderwijs.

Schoolgaanden in de Nederlandse Antillen 1992-2001

Publicatierreeks Census 2001  
Schoolgaanden in de Nederlandse Antillen

Centraal Bureau voor de Statistiek  
Fort Amsterdam, Willemstad, Curaçao  
tel. (599 9) 461 1031  
fax (599 9) 461 1696  
e-mail: [info@cbs.an](mailto:info@cbs.an)  
website: [www.cbs.an](http://www.cbs.an)

Kaya Gobernador Debrot 41, Bonaire  
tel. (599 7) 178 676  
fax (599 7) 178 406  
e-mail: [cbs.bon@telbonet.an](mailto:cbs.bon@telbonet.an)

W.G. Buncamperroad 33, Philipsburg, St. Maarten  
tel. (599 5) 422 355  
fax (599 5) 423 022  
e-mail: [cbssxm@uts-caribbean.com](mailto:cbssxm@uts-caribbean.com)

Prijs: Naf. 25,-

© 2005 Centraal Bureau voor de Statistiek  
Kopiëren van (delen van) de inhoud van deze  
publicatie is toegestaan, mits voorzien van een  
volledige bronvermelding

## **Voorwoord**

Het kunnen kwantificeren van de situatie en ontwikkelingen die te maken hebben met het onderwijs is onmisbaar in alle fasen van beleid ten aanzien van onderwijs: diagnose, voorbereiding, besluitvorming, uitvoering, monitoren en evaluatie, Een goed onderwijs(systeem) en goede statistieken gaan hand in hand.

De census biedt in dit opzicht een noodzakelijke aanvulling in het inzicht op statistieken die gebaseerd zijn op schooladministratieve cijfers. De meerwaarde van de census is gelegen in het feit dat het de mogelijkheid biedt tot koppelen van onderwijsgegevens aan kenmerken van personen, huishoudens en zones. De census maakt het ook mogelijk de situatie op de verschillende eilanden van de Nederlandse Antillen op een uniforme wijze in kaart te brengen. Een ander waardevol aspect van de census is dat ontwikkelingen over langere periode kunnen worden beschreven.

De voorliggende publicatie is de tweede publicatie in de geplande publicatiereeks over census en onderwijs in de Nederlandse Antillen.

In deze publicatie worden verschillende aspecten met betrekking tot de schoolgaande populatie behandeld.

Voor de realisatie van deze publicatie hebben veel mensen hun medewerking verleend: de bevolking, de interviewers en de diverse afdelingen van het CBS. Het analyse- en schrijfwerk in de laatste fase is verricht door Adriaan van der Hoeven en Mike Jacobs. Oswin Francinet was verantwoordelijk voor het programmeren en vervaardigen van de tabellen.

De Directeur.

Drs. R.R. Römer.

Schoolgaanden in de Nederlandse Antillen 1992-2001

## **Inhoud**

<b>Voorwoord</b> .....	<b>3</b>
<b>Samenvatting per eiland</b> .....	<b>7</b>
<b>Inleiding</b> .....	<b>13</b>
Algemeen .....	13
Schoolgaanden.....	13
<b>Hoofdstuk 1 Bonaire</b> .....	<b>15</b>
1.1 Schoolparticipatie .....	15
1.2 Participatie naar schooltype.....	16
1.3 Demografische ontwikkeling en onderwijs.....	18
<b>Hoofdstuk 2 Curaçao</b> .....	<b>23</b>
2.1 Schoolparticipatie .....	23
Participatie naar schooltype .....	24
2.3 Demografische ontwikkeling en onderwijs.....	26
<b>Hoofdstuk 3 Sint Maarten</b> .....	<b>30</b>
3.1 Schoolparticipatie .....	30
3.2 Participatie naar schooltype.....	31
3.3 Demografische ontwikkeling en onderwijs.....	33
<b>Hoofdstuk 4 Sint Eustatius</b> .....	<b>37</b>
4.1 Schoolparticipatie .....	37
4.2 Participatie naar schooltype.....	38
4.3 Demografische ontwikkeling en onderwijs.....	40
<b>Hoofdstuk 5 Saba</b> .....	<b>44</b>
5.1 Schoolparticipatie .....	44
5.3 Demografische ontwikkeling en onderwijs.....	47
<b>Hoofdstuk 6 Een vergelijking der eilanden</b> .....	<b>51</b>
Schoolparticipatie .....	51
Vergelijking cohort analyses vijf eilanden .....	53
Toekomstverwachting.....	53
<b>Bijlage</b> .....	<b>55</b>
Lijst van begrippen en definities .....	55
Methodologie vooruitberekening .....	56
Bonaire.....	60
Curaçao .....	64
Sint Maarten .....	69
Sint Eustatius.....	73
Saba.....	79

Schoolgaanden in de Nederlandse Antillen 1992-2001



## **Samenvatting per eiland**

### **Bonaire**

Bonaire telde in 2001 10.791 inwoners, waarvan 24,7 procent schoolgaanden (2.667). In 1992 woonden er 10.187 personen in Bonaire, waarvan er ook toen 24,7 procent schoolgaanden waren. (2.521). In negen jaar is in deze verhouding dus geen verandering gekomen.

### **Participatiegraad**

In Bonaire nam in alle leeftijdsgroepen de participatiegraad in het onderwijs toe. Tot 15 jaar was sprake van een lichte toename (tussen 1 en 3 procentpunten). In de leeftijdsklasse van 16 tot 19 jaar was de groei veel sterker: 14 procentpunten.

### *Participatie naar geslacht*

In de leerplichtige leeftijd van 6 t/m 15 jaar is er nauwelijks sprake van verschil in participatie tussen jongens en meisjes in Bonaire. In de leeftijdsgroepen 4 en 5 jaar en 6 t/m 15 jaar nemen de mannen in iets grotere mate deel aan het onderwijs dan de vrouwen. In de leeftijdsgroepen 16 t/m 19 en 20 t/m 24 jaar is de participatie van vrouwen hoger dan die van mannen.

### *Schoolparticipatie naar schooltype*

Bij het kleuteronderwijs nam de participatiegraad toe ondanks een snellere uitstroom van zesjarigen naar het basisonderwijs. De participatiegraad van het basisonderwijs nam af door een snellere doorstroming van de 13,14 en 15-jarigen naar het voortgezet onderwijs. De participatie in het voortgezet onderwijs groeide, ondanks de afname van de bevolking in de specifieke leeftijdsgroep, enerzijds door een versnelde instroom (13,14 en 15-jarigen) maar ook door een toegenomen participatiegraad bij 16,17,18 en 19-jarigen.

### **Demografische ontwikkeling**

De bevolking van Bonaire nam tussen 1992 en 2001 bijna 6 procent (+604 personen) toe. Bij de groep 15 t/m 64 jaar nam het relatief aandeel toe met 2,3 procentpunten, ook groeide deze groep absoluut (+629). Het relatieve aandeel van personen onder de 15 jaar en boven de 65 jaar nam af.

### *Vertrek jongeren*

De groep jongeren van 9 t/m 17 jarigen uit 1992 is per saldo in 2001 bij de mannen met 49.0 procent (-412) en bij de vrouwen met 38.6 procent (-317) afgenomen. (Deze groep heeft in 2001 de leeftijd van 18 t/m 26 jaar)

### **Onderwijsprognose 2006**

Bij een vooruitberekening van het onderwijs te Bonaire in 2006 zijn twee verschillende veronderstellingen gehanteerd. Enerzijds is uitgegaan van geen migratie, anderzijds van handhaven van het migratiepatroon als in de jaren 1992 – 2001.

Bij de veronderstelling “geen migratie” zal de onderwijsparticipatie in zijn totaliteit toenemen met 5 procent. Bij handhaving van het voorgaande migratiepatroon zal de participatie af nemen met 9 procent.

## **Curaçao**

Curaçao telde in 2001 130.627 inwoners, waarvan 25,5 procent schoolgaanden. In 1992 woonden er 144.097 personen in Curaçao waarvan van 25,9 procent schoolgaanden (37.329). In negen jaar is in deze verhouding dus weinig verandering gekomen

### **Participatiegraad**

De schoolparticipatiegraad was in 2001 het hoogst voor jongeren in de leerplichtige leeftijd van 6 t/m 15 jaar : 99,4 procent, een vrijwel volledige deelname aan het onderwijs. In de hogere leeftijdsgroepen neemt de deelname aan het onderwijs af. Vergeleken met 1992 is er in 2001 sprake van een toegenomen schoolparticipatiegraad voor alle leeftijdsgroepen, behalve voor de groep van 4 en 5 jaar.

#### *Participatie naar geslacht*

In de leeftijdsgroep van 4 en 5 jaar is de participatie van mannen iets hoger dan van vrouwen, zowel in 1992 als in 2001.

In de leeftijdsgroepen 6 t/m 15, 16 t/m 19 en 20 t/m 24 jaar is de participatiegraad van vrouwen hoger dan van mannen, zowel in 1992 als in 2001. In de leeftijdsgroepen 16 t/m 19 en 20 t/m 24 jaar nam de participatiegraad van vrouwen tussen 1992 naar 2001 meer toe dan die van mannen .

#### *Participatie naar schooltype*

De participatie van de 4 t/m 6 jarigen aan het kleuteronderwijs nam licht toe ( 0,4 procentpunten). In 2001 zijn er iets meer zesjarigen doorgedaan met het volgen van kleuteronderwijs ten koste van de participatie aan het basisonderwijs. Daar staat tegenover dat de doorstroming van de zevenjarigen van kleuteronderwijs naar basisonderwijs in 2001 volledig is.

De 11, 12, 13, en 14-jarigen zijn in Curaçao in 2001 meer doorgestroomd van het basisonderwijs naar het voortgezet onderwijs dan in 1992, hetgeen bijdroeg aan de achteruitgang van de participatie in het basisonderwijs en aan de toename van de participatie in het voortgezet onderwijs. Naast deze betere doorstroming is de toename in participatie bij het voortgezet onderwijs ook afkomstig uit een sterkere groei in participatie aan het onderwijs van de oudere jeugd (16 t/m 19 jaar).

#### *Demografische ontwikkeling*

De demografische ontwikkelingen hebben grote invloed gehad op de totale omvang van het onderwijs. De gehele groep schoolgaanden van 11 t/m 24 jaar nam af met 3475 leerlingen.

De achteruitgang van de bevolking met 13.470 is als volgt opgebouwd. De leeftijdsgroepen 0 t/m 14 jaar en 15 t/m 64 jaar namen absoluut en relatief af. De bevolkingsgroep van 65 jaar en ouder nam absoluut en relatief toe (met 2,7 procentpunten). Met andere woorden, zowel een ontgroening als een vergrijzing deden zich voor.

#### *Vertrek jongeren*

De groep 9 t/m 17 jarigen uit 1992 blijkt in 2001 bij de mannen met 47 procent (-5.044) en bij de vrouwen met 42 procent (-4.387) te zijn afgenomen (deze groep heeft in 2001 de leeftijd van 18 t/m 26 jaar). Indien deze groep niet terugkeert dan kan geconcludeerd worden dat de gelden die in hun opleiding zijn geïnvesteerd niet direct de eigen samenleving ten goede komen. Dat betreft dan circa 45 procent van de totale investering.

### **Onderwijsprognose 2006**

Bij een vooruitberekening van het onderwijs te Curaçao in 2006 zijn twee verschillende veronderstellingen gehanteerd. Enerzijds is uitgegaan van geen migratie, anderzijds van het handhaven van het migratiepatroon zoals deze zich in de jaren 1992 – 2001 heeft voorgedaan.

Bij de veronderstelling “geen migratie” zal de deelneming in het onderwijs in zijn totaliteit afnemen met 7,2 procent (-2.394 leerlingen). Bij handhaving van het voorgaande migratiepatroon zal de onderwijsparticipatie afnemen met 19,5 procent (-6.493 leerlingen).

### **Sint Maarten**

Orkaan Luis richtte grote schade aan in Sint Maarten in 1995. De onstuimige groei in de periode 1960-1990 (de bevolking vertienvoudigde) werd gevolgd door een afname van de bevolking met 5 procent (-1.627 personen) in de periode 1992-2001. Ondanks deze afname van de bevolking nam het schoolgaande deel van de bevolking toe met 18,3 procent (+1095).

### **Participatiegraad**

In Sint Maarten nam de participatiegraad tussen 1992 en 2001 in alle leeftijdsklassen toe. De groei was bij de 4 en 5-jarigen met 16,5 procentpunten het grootste. Voor de groep 16 t/m 19 jarigen bedroeg de toename 5,9 procentpunten. In de leerplichtige leeftijd van 6 t/m 15 jaar was de deelname al hoog (95,5 procent) en steeg met 2,5 procentpunten naar 98,0 procent.

#### *Participatie naar geslacht*

In Sint Maarten namen mannen in 2001 over het algemeen iets meer deel aan het onderwijs dan vrouwen. Alleen in de leeftijdsklassen 4 en 5 jaar en 16 t/m 19 jaar namen vrouwen meer deel dan mannen.

#### *Participatie naar schooltype*

De participatie in het kleuteronderwijs nam met 1,6% af (-16). Dit komt enerzijds door de afname van het aantal 4,5 en 6 jarigen in de bevolking, anderzijds door het feit dat de zesjarigen in grotere mate zijn gaan deelnemen aan het lager onderwijs in 2001. Het participatie in het basisonderwijs nam in negen jaar tijd met 23,1 procent (+729) toe. Hier zijn twee oorzaken die elkaar versterken, namelijk zowel een groei van het aantal 5 t/m 15 jarigen in 2001 t.o.v. 1992 (met 790 inwoners) als een hogere onderwijsparticipatie (+3,7 procent). Het aantal leerlingen in het voortgezet onderwijs nam toe met 14,9 procent (+267). De deelname aan het tertiair onderwijs is in negen jaar tijd uitgegroeid van 41 naar 161 leerlingen.

### **Demografische ontwikkeling**

De bevolking van Sint Maarten nam tussen 1992 tot 2001 met 5% (1627 personen) af. Alle leeftijdsgroepen (0 t/m 14 jaar, 15 t/m 64 jaar en 65+) gingen in absolute termen achteruit. In het relatief aandeel van deze leeftijdsgroepen traden slechts kleine schommelingen voor.

#### *Vertrek jongeren*

In 1992 bestond de groep mannen van 0 t/m 8 jaar uit 2.828 personen. In 2001 bestond de corresponderende leeftijdsgroep mannen van 9 t/m 17 jaar uit 2.103 personen, dit is 25,6 procent minder (-725). Bij vrouwen bedroeg de afname 25,5 procent (-763).

### **Onderwijsprognose 2006**

Bij een vooruitberekening van het onderwijs te Sint Maarten in 2006 is uitgegaan van nulmigratie. Dit op basis van de veronderstelling dat Sint Maarten doorgaat met het te bovenkomen van de schade veroorzaakt door de orkaan Luis in 1995. Op basis van deze veronderstelling is een groei van de totale onderwijsparticipatie te verwachten van 8 procent (+573 leerlingen). Dit zal een toename betreffen voor alle onderwijstypen, behalve voor het tertiair onderwijs, dat zal afnemen.

### **Sint Eustatius**

Sint Eustatius telde in 2001 2.292 inwoners, waarvan 27 procent schoolgaanden (609). In 1992 woonden er 1.839 personen in Sint Eustatius, waarvan 28 procent schoolgaanden waren. (508).

### **Participatiegraad**

In Sint Eustatius is de participatiegraad (de Medical school buiten beschouwing gelaten) vrijwel gelijk gebleven voor de 6 t/m 15 jarigen en toegenomen voor de 4 t/m 5 jarigen en 16 t/m 19 jarigen.

#### *Participatie naar geslacht*

In de leeftijdsgroepen 4 en 5 en 6 t/m 15 jaar er is nauwelijks sprake van verschil in schoolparticipatie tussen meisjes en jongens. Voor de leeftijdsgroepen 16 t/m 19 jaar en 20 t/m 24 jaar geldt dat de vrouwen in grotere mate deel nemen aan het onderwijs dan mannen.

#### *Participatie naar schooltype*

De relatieve participatie bij het kleuter- en basisonderwijs ging tussen 1992 en 2001 licht vooruit. Het voortgezet onderwijs in Sint Eustatius trekt weinig leerlingen. Terwijl het aantal personen in de leeftijdsgroep van 11 t/m 24 jaar toenam met 67 personen (van 354 naar 421), nam de participatie in het voortgezet onderwijs slechts toe met 8 leerlingen (van 149 naar 157), hetgeen een achteruitgang in de participatiegraad voor deze leeftijdsgroep betekende (-5 procentpunten)

De omvang van de participatie in het tertiair onderwijs (Medical School) mag groot genoemd worden. (16 procent van de 16 t/m 30 jarigen).

### **Demografische ontwikkeling**

De toename van de bevolking van Sint Eustatius van 1992 tot 2001 is 24.6 procent (453 personen) In absolute zin nam de bevolking in alle leeftijdsklassen toe. Het aandeel van de economisch actieve groep (15 t/m 64 jaar) nam toe met 4.1 procentpunten, terwijl het aandeel van de jeugdigen (0 t/m 14 jaar) en het aandeel van de ouderen (65+) afnam (met resp. 3.8 en 0.3 procentpunten).

#### *Vertrek jongeren*

In 2001 is het saldo van migratie en sterfte van de in 1992 0 t/m 8 jarigen bij de mannen negatief en bij de vrouwen licht positief. Voor beide geslachten is in 2001 het saldo van migratie en sterfte voor de groep 9 t/m 17 jarigen uit 1992 sterk negatief (respectievelijk -27 en -22 procent).

### **Onderwijsprognose 2006**

Voor Sint Eustatius zijn twee vooruitberekeningen gemaakt. De eerste prognose gaat uit van nulmigratie. Bij de tweede vooruitberekening is voor de migratie hetzelfde patroon aangenomen als die welke in de periode 1992-2001 te zien was. Dat wil ondermeer zeggen dat in deze prognose is aangenomen dat de jongeren van 11 t/m 24 jaar in dezelfde mate het eiland zullen verlaten als in het verleden het geval is. Deze vooruitberekening is voor alle typen onderwijs de meer waarschijnlijke prognose.

Op basis van deze tweede prognose zou het kleuteronderwijs constant blijven terwijl basis- en voortgezet onderwijs in leerlingenaantal achteruit zouden gaan ( met respectievelijk -7 , -1 procent). Het tertiair onderwijs zou licht stijgen (+2 procent).

### **Saba**

Saba telde in 2001 1.349 inwoners (inclusief de Medical School), waarvan 29,6 procent schoolgaanden (399). In 1992 woonden er 1.130 personen in Saba, waarvan er 19,0 procent schoolgaanden waren. (215).

Exclusief de Medical school telde Saba in 2001 1.195 inwoners, waarvan 20,5 procent schoolgaanden (245).

### **Participatiegraad**

In Saba bleef de participatiegraad tussen 1992 en 2001 voor alle leeftijdsgroepen vrijwel gelijk of nam iets toe. De nieuwe Medical School heeft zijn impact op de leeftijdsgroep 20 t/m 29 jaar. Bijna de helft (48,6 procent) van deze bevolkingsgroep bezoekt de Medical School.

#### *Participatie naar geslacht*

In de leeftijdsklassen van 4 en 5 jaar en van 6 t/m 15 jaar namen in 1992 de vrouwen voor 100 procent deel aan het onderwijs en de mannen in mindere mate. In het jaar 2001 is de situatie omgekeerd, de mannen in de leeftijdsklassen van 4 en 5 jaar en van 6 t/m 15 jaar nemen voor 100 procent deel en de vrouwen in iets mindere mate. Deze schommelingen in participatie vinden hun oorzaak in de kleinschaligheid van Saba. Geconcludeerd mag worden dat er geen verschil in onderwijsparticipatie is tussen mannen en vrouwen.

#### *Participatie naar schooltype*

Bij kleuter- en basisonderwijs nam de relatieve participatie tussen 1992 en 2001 toe met respectievelijk 10 en 7 procentpunten (absoluut respectievelijk +4 en +32 leerlingen), bij het voortgezet onderwijs nam de relatieve participatie af met 2 procentpunten (absoluut -6 leerlingen). Het tertiair onderwijs bestond in 1992 nog niet, de relatieve participatie in 2001 was 56 procent (absoluut 154 studenten).

### **Demografische ontwikkeling**

De bevolking van Saba nam van 1992 tot 2001 toe met 19,4 procent (+219).

Het relatieve aandeel van de jongeren (0 t/m 14) en ouderen (65+) nam af met respectievelijk 3,6 en 3,8 procentpunten. Van de groep 15 t/m 64 jaar nam het relatief aandeel toe tot 68,3 procent.

#### *Cohort analyse jongeren*

In 2001 is het saldo van migratie en sterfte voor de in 1992 0 t/m 8 jarigen bij mannen en vrouwen negatief. Voor mannen en vrouwen was het saldo van migratie en sterfte voor de groep 9 t/m 17 jarigen uit 1992 positief .

Schoolgaanden in de Nederlandse Antillen 1992-2001

De komst van de Medical School verdubbelde het cohort mannen van 18 t/m 26 jaar in 2001 . Bij de vrouwen nam de omvang van hetzelfde cohort met 12 procent toe.

### **Onderwijsprognose 2006**

Voor Saba zijn twee vooruitberekeningen gemaakt. De eerste prognose gaat uit van nulmigratie. Bij de tweede vooruitberekening is voor de migratie hetzelfde patroon aangenomen als gold in de periode 1992-2001. Deze vooruitberekening is voor alle typen onderwijs de meer waarschijnlijke prognose. Op basis van deze tweede prognose zal de participatie in het kleuter- en basisonderwijs achteruit (-20 respectievelijk -17 procent) en zal de participatie in het voortgezet en tertiair onderwijs toenemen (+35 respectievelijk 12 procent).

## **Inleiding**

### **Algemeen**

Zoals bekend werd de vierde census (algemene volks- en woningtelling) gehouden in 2001. In 1972, 1981 en 1992 werden ook algemene volks- en woningtellingen gehouden. Bij een census worden demografische en sociaal-economische gegevens verzameld. De census geeft een inzicht in de leef- en woonomstandigheden van de bevolking op een zeker tijdstip.

Een vergelijking met de resultaten van een voorgaande census geeft een beeld van de ontwikkelingen tot dan toe en door deze te extrapoleren ook de mogelijkheid te anticiperen op toekomstige ontwikkelingen.

Het kunnen kwantificeren van de situatie en ontwikkelingen die te maken hebben met het onderwijs is onmisbaar in alle fasen van beleid ten aanzien van onderwijs: diagnose, voorbereiding, besluitvorming, uitvoering, monitoren en evaluatie. Een goed onderwijs(systeem) en goede statistieken gaan hand in hand.

De census biedt in dit opzicht een noodzakelijke aanvulling in het inzicht op statistieken die gebaseerd zijn op schooladministratieve cijfers. De meerwaarde van de census is gelegen in het feit dat het de mogelijkheid biedt tot koppelen van onderwijsgegevens aan kenmerken van personen, huishoudens en zones. De census maakt het ook mogelijk de situatie op de verschillende eilanden van de Nederlandse Antillen op een uniforme wijze in kaart te brengen. Een ander waardevol aspect van de census is dat ontwikkelingen over langere periode kunnen worden beschreven.

Een land met weinig grondstoffen en natuurlijke hulpbronnen zal zijn welvaart voor een groot deel moeten verwerven uit hoogwaardige activiteiten. Het onderwijs geeft enerzijds de schoolgaanden de kans zichzelf te ontplooien, anderzijds is de output van het onderwijs mede bepalend voor welke ondernemingen het aantrekkelijk is om zich hier te vestigen.

De Nederlandse Antillen is een open maatschappij, met een vrij verkeer van personen, hetgeen zich uit in de omstandigheid dat jonge personen met een voortgezette opleiding het land verlaten om elders verder te studeren of een werkkring te vinden. Niet iedereen komt terug. Een deel van de output van het onderwijs komt op dat moment de samenleving dus niet ten goede.

Daar staat tegenover dat personeelstekorten nauwelijks gevoeld worden omdat de vacatures met leerkrachten uit het buitenland vervuld worden.

Toch blijft het voor de onderwijsstatistiek de grootste uitdaging een bijdrage te kunnen leveren aan de onderwijsplanning. De overheid zal over gekwantificeerde gegevens moeten beschikken voor een juiste onderwijsplanning (aantal te verwachten leerlingen en daaraan gekoppeld, aantal schoolgebouwen en leerkrachten per onderwijstype).

### **Schoolgaanden**

In deze publicatie worden de schoolgaanden beschreven. Dat gebeurt eilandgewijs.

In de census zijn een aantal vragen gesteld omtrent de opleiding van degenen die op het tijdstip van waarneming nog schoolgaand waren. Zodoende is bekend welk schooltype

deze schoolgaanden volgden, waarbij deze gegevens kunnen worden gekoppeld aan de persoonskenmerken, zoals geslacht en leeftijd.

### **Cohort analyse**

Ook wordt per eiland een cohort analyse gedaan voor de personen die in de voor het onderwijs relevante leeftijdscategorieën zitten.

Een cohort een verzameling personen met een significante gemeenschappelijke gebeurtenis, bijvoorbeeld trouwdatum of geboortjaar. Bij personen met hetzelfde geboorte jaar wordt gesproken van een leeftijdscohort.

De cohort analyse volgt zo'n leeftijdscohort van bijvoorbeeld nuljarigen en gaat na wat er in dat leeftijdscohort na verloop van tijd veranderd is. Aan de hand van een cohort analyse per eiland kunnen met name de effecten van migratie van de 0 t/m 8 en de 9 t/m 17 jarigen uit 1992 gekwantificeerd worden.

### **Prognose**

Tenslotte is per eiland een prognose gemaakt voor de onderwijssituatie in 2006. Daarbij worden twee scenario's uitgewerkt.



## Hoofdstuk 1 Bonaire

### 1.1 Schoolparticipatie

Bonaire telde in 2001 10.791 inwoners, waarvan 24,7 procent schoolgaanden (2.667). In 1992 woonden er 10.187 personen in Bonaire, waarvan ook toen 24,7 procent schoolgaanden waren. (2.521). In negen jaar is in deze verhouding dus geen verandering gekomen (zie tabel 1.0).

Van 1992 tot 2001 nam de bevolking met 604 personen toe (5,9 procent). Het schoolgaande deel van de bevolking nam in deze periode met 146 personen toe (5,8 procent).

#### Schoolparticipatie per leeftijdsgroep (tabel 1.1)

In alle leeftijdsgroepen is het aantal leerlingen toegenomen.

Tussen 1992 en 2001 is de groei bij de 4 en 5 jarigen het grootst, namelijk van 322 naar 394 kleuters, een toename van ruim 22 procent. De groei in de leerplichtige leeftijd (6 t/m 15 jaar) met minder dan 2 procent is gering. Dit heeft te maken met de ontwikkeling in de populatie (zie paragraaf 1.3 demografische ontwikkeling). De grote procentuele toename bij de leeftijdsklasse 20 t/m 24 jaar is het gevolg van de kleine getallen. Hier veroorzaken kleine schommelingen in de absolute aantallen grote verschillen in de percentages.

**Tabel 1.0 Schoolparticipatie totaal, Bonaire.**

			mutatie
	1992	2001	1992-2001
bevolking	10187	10791	604
schoolgaand	2521	2667	146
participatiegraad (%)	24,7	24,7	

**Tabel 1.1 Schoolparticipatie per leeftijdsgroep, Bonaire**

Leeftijd	1992	2001	mutatie %
4 en 5 jaar	322	394	22,4
6 t/m 15 jaar	1887	1920	1,7
16 t/m 19 jaar	289	332	14,9
20 t/m 24 jaar	10	13	30,0

#### Schoolparticipatiegraad en leeftijd (tabel 1.2).

De schoolparticipatiegraad per leeftijdsgroep is het aandeel jongeren in een bepaalde leeftijdsgroep dat deelneemt aan het onderwijs, uitgedrukt als percentage van het totaal aantal jongeren in die leeftijdsgroep.

**Tabel 1.2 Schoolparticipatiegraad per leeftijdsgroep, Bonaire**

Leeftijd	1992	2001
	%	
4 en 5 jaar	95,5	98,3
6 t/m 15 jaar	98,6	99,4
16 t/m 19 jaar	50,2	64,3
20 t/m 24 jaar	1,6	2,5

In Bonaire is voor alle leeftijdsgroepen de participatiegraad in het onderwijs toegenomen. Tot en met 15 jaar is er sprake van een lichte toename (van 0,8 - 2,8 procentpunten). Voor de groep 16 t/m 19 jaar is er sprake van een groei van 14,1 procentpunten deelname aan het onderwijs. Dit werkt niet door in een hogere totale participatiegraad (deze is 24,7 procent gebleven) door een afname in de schoolspecifieke leeftijdsgroep (zie paragraaf 1.3 demografische ontwikkeling).

#### Schoolparticipatie naar leeftijd en geslacht

In de leerplichtige leeftijd van 6 t/m 15 jaar is er nauwelijks sprake van verschil in participatie tussen jongens en meisjes in Bonaire. In de leeftijdsgroepen 4 en 5 jaar en 6 t/m 15 jaar nemen de mannen in iets grotere mate deel aan het onderwijs dan de vrouwen.

In de leeftijdsgroepen 16 t/m 19 en 20 t/m 24 jaar is de participatie van vrouwen hoger dan die van mannen.

Vergeleken met 1992 blijkt zich een verschuiving te hebben voorgedaan in de deelname naar geslacht bij bepaalde leeftijdsgroepen.

Ten einde de verschuiving in participatie van 1992 naar 2001 duidelijk in beeld te brengen is tabel 1.5 opgesteld. Deze tabel geeft het verschil in deelname van mannen en vrouwen per leeftijdsgroep aan tussen 1992 en 2001 (en is dus de vershiltabel van tabellen 1.3 en 1.4).

**Tabel 1.3 Schoolparticipatie naar leeftijd en geslacht, Bonaire, 2001**

Leeftijd	man	vrouw	totaal	verschil
				man - vrouw
4 en 5 jaar	98,6	97,9	98,3	0,7
6-15 jaar	99,6	99,3	99,4	0,3
16-19 jaar	63,5	65,2	64,3	-1,7
20-24 jaar	1,7	3,2	2,5	-1,5

**Tabel 1.4 Schoolparticipatie naar leeftijd en geslacht, Bonaire 1992**

Leeftijd	man	vrouw	totaal	verschil
				man-vrouw
4 en 5 jaar	96,0	95,1	95,5	0,9
6-15 jaar	98,8	98,5	98,6	0,3
16-19 jaar	<b>52,1</b>	<b>48,0</b>	<b>50,2</b>	<b>4,1</b>
20-24 jaar	2,2	1,0	1,6	1,2

**Tabel 1.5 Verschuiving in schoolparticipatie 1992-2001 naar leeftijd en geslacht, Bonaire.**

Leeftijd	man	vrouw	totaal
4 en 5 jaar	2,6	2,8	2,8
6-15 jaar	0,8	0,8	0,8
16-19 jaar	<b>11,4</b>	<b>17,2</b>	<b>14,1</b>
20-24 jaar	-0,5	2,2	0,9

De participatie van 16 t/m 19-jarige mannen en vrouwen bedroeg in 1992 respectievelijk 52,1 en 48,0 procent. In het jaar 2001 is de participatie van 16 t/m 19-jarige mannen en vrouwen respectievelijk 63,5 en 65,2 procent. De deelname van mannen in deze leeftijdsgroep is opgeschoven van 52,1 naar 63,5 (+ 11,4 procentpunten) procent en van vrouwen van 48,0 naar 65,2 procent (+ 17,2 procentpunten). Deze verschillen zijn opgenomen in tabel 1.5.

In de leeftijdsgroep van 4 en 5 jaar en in de leerplichtige leeftijd hebben zich nauwelijks of geen verschuivingen voorgedaan in de deelname aan onderwijs naar geslacht.

In de leeftijdsgroep 16 t/m 19 jaar zien we ten opzichte van 1992 twee opmerkelijke verschuivingen, ten eerste nam de totale participatie toe van 50,2 procent naar 64,3 procent, een toename van 14,1 procent-

punten.

Ten tweede trad een verschuiving op in deelname aan het onderwijs naar geslacht in deze leeftijdsgroep van 16 t/m 19 jaar. In 1992 namen de meisjes nog in mindere mate deel aan het onderwijs dan de jongens (-4,1 procentpunten).

## 1.2 Participatie naar schooltype

### Absolute cijfers.

Bij het kleuteronderwijs in Bonaire nam het aantal leerlingen toe in de periode van 1992 - 2001 met 18,7 procent (71 leerlingen). De participatie in het basisonderwijs nam in negen jaar tijd af met 1,2 procent (17 leerlingen). De participatie in het voortgezet onderwijs groeide met 12,5 procent (+89 leerlingen). Dit komt voor een deel door een versnelde

doorstroom van 13,14 en 15-jarigen. (zie tabel 1.8 Participatie naar schooltype en leeftijd). Ook het ruimere onderwijsaanbod heeft bijgedragen aan de verhoogde participatiegraad.

**Tabel 1.6 Participatie naar schooltype, Bonaire**

Type onderwijs	1992	2001	verschil	
			absoluut	%
Kleuter	380	451	71	18,7
Basis	1429	1412	-17	-1,2
Voortgezet	712	801	89	12,5
Totaal	2521	2664	143	5,7

### **Participatie naar schooltype gerelateerd aan bevolking in de betreffende leeftijdsgroepen.**

De participatiegraad naar leeftijd (tabel 1.1 t/m 1.4) geeft een totaal beeld van het onderwijs.

Bij uitsplitsing naar onderwijstype doet zich het feit voor dat zesjarigen zowel bij kleuter als bij basisonderwijs voorkomen. Van 11 tot 15 jarigen gaat een deel der bevolking naar het basisonderwijs, een deel gaat naar het voortgezet onderwijs en een deel volgt geen volledig dagonderwijs. Er zal dus een keuze gemaakt moeten worden met welke leeftijdsgroep het type onderwijs in relatie gebracht wordt.

Voor deze publicatie zijn als leeftijdsgrenzen gekozen de leeftijdsgroepen waar de leerlingen van de onderwijstypen in voorkomen.

Voor kleuteronderwijs is dat van 4 t/m 6 jaar, voor het basisonderwijs 5 t/m 15 jaar, en voor het voortgezet onderwijs 11 t/m 24 jaar. Steeds treedt een zekere overlapping op. De overlap tussen basisonderwijs en voortgezet onderwijs bevindt zich in de leeftijden van 11 t/m 15 jaar.

### **Veranderingen in de doorstroming.**

Tabel 1.8 geeft een beeld van de relatieve deelname aan het onderwijs voor de éénjaars-leeftijdsgroepen. De participatiegraad per leeftijd van 1992 is naast die van het jaar 2001 geplaatst. De uitsplitsing in participatie per leeftijd en per schooltype maakt duidelijk welke structurele veranderingen zich in het onderwijs hebben afgespeeld tussen 1992 en 2001.

### **Kleuteronderwijs.**

Bij de vier- en vijfjarigen blijkt de participatie in 2001 te zijn toegenomen ten opzichte van 1992. Ondanks het ontbreken van leerplicht voor deze leeftijd is het bezoek aan de kleuterschool bijna volledig. In 2001 ging 71,2 procent van de zesjarigen naar de basisschool. De participatie van de zesjarigen aan het kleuteronderwijs nam met 9,7 procentpunten af. Ondanks de geringere deelname van de zesjarigen aan het kleuteronderwijs is de toename van de participatie bij de vier- en vijfjarigen zo groot, dat in totaal de participatie aan het kleuteronderwijs toenam (voor 4 t/m 6 jarigen van 72,5 procent in 1992 naar 74,1 procent in 2001). Er is dus sprake van zowel een hogere participatie als een verbeterde doorstroming van kleuter- naar basisonderwijs.

### **Basisonderwijs en Voortgezet onderwijs.**

De afname in participatie bij het basisonderwijs is afkomstig van een afname van de 13, 14 en 15-jarigen (respectievelijk -23,2, -19,6 en -4,0 procentpunten). De toename bij het voortgezet onderwijs kan voor een deel verklaard worden uit een hogere participatie door

een betere doorstroming van de 13, 14 en 15-jarigen (respectievelijk +22,5, + 23,3 en +5,5 procentpunten). Anderzijds is de toename bij het voortgezet onderwijs het gevolg van de hogere participatie van de 16,17,18 en 19-jarigen aan het voortgezet onderwijs.

Leeftijd	kleuteronderwijs			basisonderwijs			voortgezet onderwijs		
	1992	2001	verschil	1992	2001	verschil	1992	2001	verschil
4	93,1	97,4	4,3						
5	89,8	97,6	7,7	7,9	1,5	-6,4			
6	38,5	28,8	-9,7	61,0	71,2	10,2			
<b>4 t/m 6 kleuter</b>	<b>72,5</b>	<b>74,1</b>	<b>1,5</b>						
7				100,0	100,0	0,0			
8				99,5	100,0	0,5			
9				99,5	100,0	0,5			
10				99,5	100,0	0,5			
11				99,5	99,1	-0,4	0,0	0,5	0,5
12				79,1	77,3	-1,8	19,8	22,2	2,4
13				53,6	30,3	-23,2	45,9	68,4	22,5
14				29,6	9,9	-19,6	66,1	89,5	23,3
15				5,9	1,9	-4,0	88,6	94,2	5,5
<b>5 t/m 15 basis</b>				<b>68,0</b>	<b>66,1</b>	<b>-1,9</b>			
16							75,9	90,2	14,3
17							57,8	70,5	12,7
18							34,6	45,7	11,0
19							16,1	34,1	18,0
20 t/m 24							1,3	2,5	1,3
<b>11 t/m 24 voortgezet</b>							<b>32,8</b>	<b>41,2</b>	<b>8,5</b>

In de bijlage zijn de veranderingen in de doorstroming nader bekeken (tabel 1.9). Bij de toelichting over de methodologie van de vooruitberekening zijn ook de kwantitatieve gevolgen berekend van een ongewijzigde onderwijsparticipatie voor Bonaire (tabel 1.8a en tabel 1.8b), met andere woorden: de onderwijsparticipatie van 1992 is toegepast voor de bevolking van 2001.

### 1.3 Demografische ontwikkeling en onderwijs

#### Verschuiving in de bevolkingsopbouw van Bonaire van 1992 – 2001

Leeftijd	absoluut		relatieve aandelen		verschil 1992-2001	
	1992	2001	1992	2001	procentpunten	absoluut
Totaal	10187	10791	100,0	100,0	0,0	604
0 t/m 14	2857	2883	28,0	26,7	-1,3	26
15 t/m 64	6458	7087	63,4	65,7	2,3	629
65+	872	821	8,6	7,6	-1,0	-51

De bevolking van Bonaire nam tussen 1992 en 2001 bijna 6 procent (+604 personen) toe. De bevolkingsgroep onder de 15 jaar nam absoluut iets toe (+26), maar het relatief aandeel nam af met 1,3 procentpunten. Bij de groep 15 t/m 64 jaar nam het relatief aandeel toe met 2,3 procentpunten, ook groeide deze groep absoluut (+629). De groep

65+ nam af met 51 personen, het relatief aandeel van deze groep liep terug met 1,0 procentpunt.

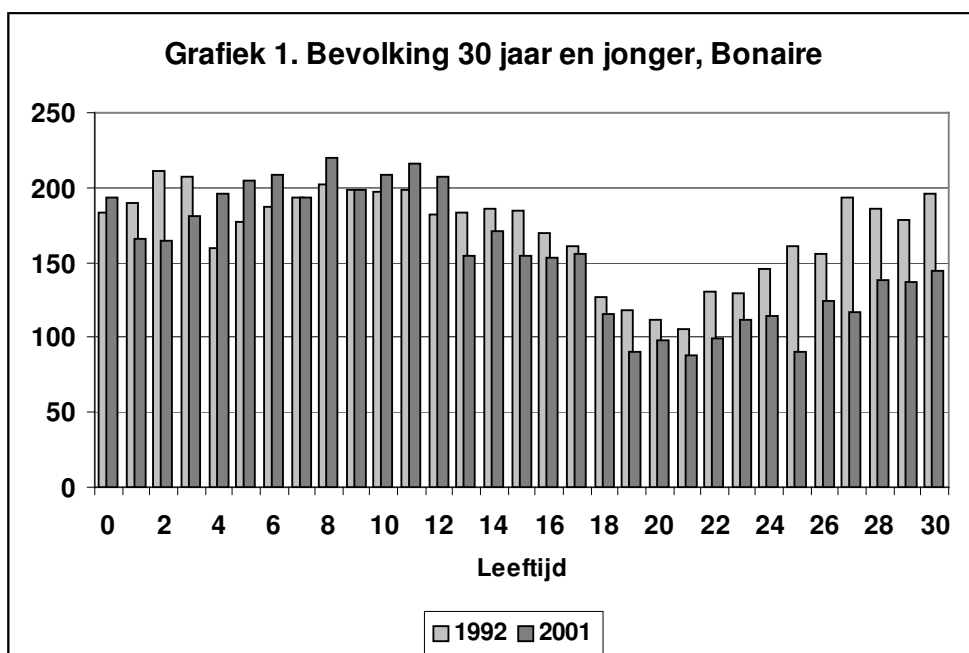
### Bevolking van 30 jaar en jonger

De bevolkingsjaarklassen van dertig jaar en jonger in 1992 en 2001 zijn naast elkaar gezet. Hoewel er boven de 25 jaar nauwelijks schoolgaanden zijn in Bonaire, is terwille van dezelfde aanpak als bij de andere eilanden, gekozen voor de leeftijdsgrens van 30 jaar.

De uitgebreide tabel 1.12 is in de bijlage geplaatst. Tabel 1.12a is daar een verkorte versie van.

Leeftijd	absoluut		relatief aandeel		verschil 1992-2001	
	1992	2001	1992	2001	procentpunten	absoluut
Totaal 0 t/m 30	5314	4816	100,0	100,0	0,0	-498
00 t/m 03	792	705	14,9	14,6	-0,3	-87
04 t/m 05	337	401	6,3	8,3	2,0	64
06 t/m 15	1913	1931	36,0	40,1	4,1	18
16 t/m 24	1201	1027	22,6	21,3	-1,3	-174
25 t/m 30	1071	752	20,2	15,6	-4,5	-319

De afname van de bevolking van dertig jaar of jonger met bijna 500 personen komt uit de teruggang van de 0 t/m 3 jarigen met 0,3 procentpunten (-87) en de afname in de groepen van 16 t/m 24 jaar en 25 t/m 30 jaar met respectievelijk 1,3 en 4,5 procentpunten (-174 respectievelijk -319).



### Cohort analyse

Er is geen directe relatie tussen de personen van 25 jaar in 1992 en de personen van 25 jaar in 2001. Teneinde inzicht te krijgen in wat er zich achter deze cijfers heeft afgespeeld, dienen de jaarklassen van 2001 vergeleken te worden met de jaarklassen die in 1992 negen jaar jonger waren.

Bij deze analyse wordt het leeftijdscohort van nul-jarigen in 1992 daarom opnieuw gezien negen jaar later in 2001. Tabel 1.13 geeft hiervan een voorbeeld.

**Tabel 1.13 Cohort analyse 1992 - 2001, mannen en vrouwen, Bonaire**

Leeftijd	man				vrouw			
	1992	2001	verschil		1992	2001	verschil	
			absoluut	%			absoluut	%
0	<b>104</b>				<b>80</b>			
1	88				102			
2	103				108			
3	115				92			
4	80				80			
5	93				84			
6	94				93			
7	108				85			
8	101				101			
9	84	<b>109</b>	<b>5</b>	4,8	115	<b>89</b>	<b>9</b>	11,3
10	103	101	13	14,8	94	107	5	4,9
11	111	109	6	5,8	88	107	-1	-0,9

De veranderingen in de bevolkingssamenstelling voor de leeftijdsklasse 0 jaar is het saldo van emigratie, immigratie en sterfte. De 0-jarigen van 1992 zullen voor een groot deel aangetroffen worden als 9-jarigen in 2001.

In 1992 telde Bonaire 104 mannelijke en 80 vrouwelijke nul-jarigen. Na negen jaar zijn deze aantallen gegroeid naar 109 mannelijke (+5) en 89 vrouwelijke (+9) 9-jarigen. Het saldo van emigratie, immigratie en sterfte is voor deze 0-jarigen uit 1992 dus respectievelijk +5 voor de mannen en +9 voor de vrouwen (toename van 4,8 procent respectievelijk 11,3 procent). Het is duidelijk dat er net iets meer gezinnen met negenjarige kinderen bij gekomen zijn, dan dat er gezinnen met negenjarige kinderen vertrokken zijn. Dit geldt ook nog voor de 10 en 11 jarigen. Voor de kinderen boven de 12 jaar is er daarentegen sprake van een vertrekoverschot.

De 0 t/m 8 jarigen uit 1992 zullen in 2001 de groep 9 t/m 17 jarigen vormen. Het cohort van 9 t/m 17 jarigen in 1992 zal op zijn beurt in 2001 terug te vinden zijn in de groep 18 t/m 26 jarigen.

In 1992 bestaat de groep mannen 0 t/m 8 jaar uit 886 personen. In 2001 bestaat de corresponderende leeftijdsgroep mannen van 9 t/m 17 jaar uit 833 personen, dit zijn er 6,0 procent minder (-53).

In 1992 bestaat de groep vrouwen 0 t/m 8 jaar uit 825 personen. In 2001 bestaat de corresponderende leeftijdsgroep vrouwen van 9 t/m 17 jaar uit 785 personen, dit zijn er 4,8 procent minder (-40).

Cohort	man				vrouw			
	1992	2001	mutatie negen jaar later		1992	2001	mutatie negen jaar later	
			absoluut	%			absoluut	%
00 t/m 08	886				825			
09 t/m 17	840	833	-53	-6,0	822	785	-40	-4,8
18 t/m 26		428	-412	-49,0		505	-317	-38,6
00 t/m 17	1726				1647			
09 t/m 26		1261	-465	-26,9		1290	-357	-21,7

Van de 0 t/m 8 jarigen uit 1992 is er per saldo 5,4 procent vertrokken (-93, man en vrouw samen). Door een hogere onderwijsparticipatie met name in de groep 9 t/m 17 jarigen in 2001 heeft het vertrek in het cohort 0 t/m 8 jarigen van 1992 niet geresulteerd in een afname van de schoolgaanden in het voortgezet onderwijs.

De groep 9 t/m 17 jarigen uit 1992 is per saldo bij de mannen met 49,0 procent (-412) en bij de vrouwen met 38,6 procent (-317) afgenomen. Voor degenen die permanent wegblijven, betekent dat, dat de investeringen die in het onderwijs aan deze kinderen werden gedaan de eigen samenleving niet direct ten goede zijn gekomen. Indien de gehele groep wegblijft zou dat voor ongeveer 45 procent van de investeringen gelden.

In de bijlage wordt de cohort analyse met behulp van tabel 1.15 nader uitgewerkt

#### **Toekomstscenario's**

Hier volgt de berekening van twee scenario's van de onderwijspopulatie te Bonaire in 2006. Hierbij wordt in het eerste scenario uitgegaan van per saldo geen migratie (nul-migratie, tabel 1.16a), en in het tweede scenario van het doorzetten van het migratiepatroon zoals deze zich in de jaren 1992-2001 heeft voorgedaan (een vertrek van ruim 9 procent, tabel 1.16b)

Ten einde inzicht te krijgen in de voornemens van de bewoners al dan niet op het eiland te blijven werd in de census gevraagd: "Hoe lang denkt u nog op het eiland te blijven?"

Van de ondervraagden van 18 t/m 24 jaar dacht 16,2 procent binnen vijf jaar vertrokken te zijn. De blijvers ("blijf nog minstens vijf jaar" plus de groep "blijf mijn hele leven") telde 25,2 procent, terwijl een grote groep van 58,0 procent te kennen gaf niet te weten hoe lang men dacht op het eiland te blijven. Van de ondervraagden van 25 t/m 34 jaar dacht 9,7 procent binnen vijf jaar vertrokken te zijn.

Bovenstaande antwoorden zijn consistent met de gerealiseerde vertrekcijfers uit het Bevolkingsregister. (Fourth Population and Housing Census Netherlands Antilles 2001, Volume 1, CBS augustus 2002; blz. 26).

Voor de participatie per jaargroep per type onderwijs zijn de cijfers van 2001 genomen.

schooltype	1992	2001	2006	verschil 2001-2006	leeftijds- groep
Kleuter	380	451	426	-25	4 t/m 6
Basis	1429	1412	1313	-99	5 t/m 15
Voortgezet	712	801	1054	253	11 t/m 24
Totaal	2521	2664	2794	130	

<b>Tabel 1.16b Participatie naar schooltype, Bonaire, 1992, 2001 en vooruitberekening 2006.</b>					
<b>Variant: emigratie</b>					
schooltype	1992	2001	2006	verschil 2001-2006	leeftijds- groep
Kleuter	380	451	416	-35	4 t/m 6
Basis	1429	1412	1266	-146	5 t/m 15
Voortgezet	712	801	756	-45	11 t/m 24
Totaal	2521	2664	2438	-226	

Zou er geen migratie zijn, dan zullen de aantallen leerlingen in het kleuter- en basisonderwijs achteruitgaan, en zal het aantal in het voortgezet onderwijs toenemen. Bij het doortrekken van het migratiegedrag uit 1992 – 2001 zal een teruggang van het aantal leerlingen te verwachten zijn bij alle typen onderwijs.

Voor een nadere uitwerking van deze prognose wordt verwezen naar tabel 1.17a en 1.17b in de bijlage.



## Hoofdstuk 2 Curaçao

### 2.1 Schoolparticipatie

Curaçao telde in 2001 130.627 inwoners, waarvan 25,5 procent schoolgaanden. In 1992 woonden er 144.097 personen in Curaçao waarvan van 25,9 procent schoolgaanden (37.329).

Van 1992 tot 2001 nam de bevolking met 9,3 procent af ( - 13.470 personen). Het schoolgaande deel van de bevolking nam met 10,7 procent af ( - 3998 schoolgaanden).

#### Schoolparticipatie per leeftijdsgroep (tabel 2.1)

In alle leeftijdsgroepen is het aantal leerlingen afgenomen. Het dalende aantal schoolbezoekers is te verklaren uit een gewijzigde bevolkingsomvang en –samenstelling (zie 2.3 demografische ontwikkelingen).

**Tabel 2.0 Schoolparticipatie totaal, Curaçao, 1992 en 2001**

	1992	2001	verschil 1992-2001
bevolking	144097	130627	-13470
schoolgaand	37329	33331	-3998
participatiegraad	25,9	25,5	

#### Schoolparticipatiegraad en leeftijd (tabel 2.2).

De schoolparticipatiegraad per leeftijdsgroep is het aandeel jongeren in een bepaalde leeftijdsgroep dat deelneemt aan het onderwijs, uitgedrukt als percentage van het totaal aantal jongeren in die leeftijdsgroep.

**Tabel 2.1 Schoolparticipatie per leeftijdsgroep, Curaçao, 1992 en 2001**

Leeftijd	1992	2001	verschil
4 en 5 jaar	4813	3965	-17,6
6 t/m 15 jaar	24145	21797	-9,7
16 t/m 19 jaar	6456	5963	-7,6
20 t/m 24 jaar	1537	1313	-14,6

De schoolparticipatiegraad was in 2001 het hoogst voor jongeren in de leerplichtige leeftijd van 6 t/m 15 jaar : 99,4 procent, een vrijwel volledige deelname aan het onderwijs. In de hogere leeftijdsgroepen neemt de deelname aan het onderwijs af. Vergeleken met 1992 was er in 2001 sprake van een toegenomen schoolparticipatiegraad voor alle leeftijdsgroepen, behalve voor de groep kinderen van 4 en 5 jaar.

**Tabel 2.2 Schoolparticipatiegraad per leeftijdsgroep, Curaçao, 1992 en 2001**

Leeftijd	1992	2001
	%	
4 en 5 jaar	97,7	97,4
6 t/m 15 jaar	99,0	99,4
16 t/m 19 jaar	67,5	76,8
20 t/m 24 jaar	15,2	22,0

#### Schoolparticipatie naar leeftijd en geslacht

Tabel 2.3 geeft informatie over de schoolparticipatie van mannen en vrouwen in 2001.

In de leeftijdsgroepen 4 t/m 5 en 6 t/m 15 jaar er is nauwelijks sprake van verschil in schoolparticipatie tussen meisjes en jongens. Voor de leeftijdsgroepen 16 t/m 19 jaar en 20 t/m 24 jaar geldt dat de vrouwen in grotere mate deel nemen aan het onderwijs dan mannen. De schoolparticipatiegraad bedraagt voor de vrouwen respectievelijk 80,7 en 24,6 procent; bij de mannen is dit respectievelijk 72,9 en 19,4 procent. De rechterkolom

in de tabel geeft het verschil in procentpunten aan v.w.b.de participatie van mannen en vrouwen..

Sinds 1992 heeft zich een verschuiving voorgedaan in de deelname naar geslacht bij bepaalde leeftijdsgroepen.

Ten einde de verschuiving in participatie van 1992 naar 2001 duidelijk in beeld te brengen is tabel 2.5 opgesteld. Deze tabel geeft het verschil in deelname van mannen en vrouwen per leeftijdsgroep aan tussen 1992 en 2001. Opvallend daarbij is dat de participatie van zowel mannen als vrouwen bij leeftijden boven de 15 jaar fors is toegenomen.

De participatie van 16 t/m 19-jarige mannen en vrouwen bedroeg in 1992 respectievelijk 64,2 en 71,0 procent. In het jaar 2001 is de participatie van 16 t/m 19-jarige mannen en vrouwen respectievelijk 72,9 en 80,7 procent. De deelname van mannen in deze leeftijdsgroep steeg met 8,7 procentpunten en van vrouwen met 9,7 procentpunten. Deze verschillen zijn opgenomen in tabel 1.5 in de leeftijdsgroep 16 t/m 19 jaar.

Leeftijd	man	vrouw	totaal	verschil
				man -vrouw
4 en 5 jaar	97,6	97,2	97,4	0,4
6 t/m 15 jaar	99,3	99,5	99,4	-0,2
16 t/m 19 jaar	72,9	80,7	76,8	-7,7
20 t/m 24 jaar	19,4	24,6	22	-5,2

Leeftijd	man	vrouw	totaal	verschil
				man -vrouw
4 en 5 jaar	97,9	97,5	97,7	0,4
6 t/m 15 jaar	98,8	99,1	99,0	-0,3
16 t/m 19 jaar	64,2	71,0	67,5	-6,7
20 t/m 24 jaar	13,9	16,4	15,2	-2,4

Leeftijd	man	vrouw	totaal
4 en 5 jaar	-0,3	-0,3	-0,3
6 t/m 15 jaar	0,5	0,4	0,5
16 t/m 19 jaar	8,7	9,7	9,3
20 t/m 24 jaar	5,4	8,2	6,9

In de de leeftijdsgroep van 4 en 5 jaar en in de leerplichtige leeftijd hebben zich nauwelijks of geen verschuivingen voorgedaan in de deelname aan onderwijs naar geslacht.

In de leeftijdsgroep 16 t/m 19 jaar en 20 t/m 24 jaar nam de totale participatie toe met respectievelijk 9,3 en 6,9 procentpunten. De toename bij vrouwen was in beide leeftijdsgroepen sterker dan bij mannen.

## Participatie naar schooltype

### Absolute cijfers

Bij alle typen onderwijs in Curaçao is het aantal leerlingen in de periode van 1992 – 2001 teruggelopen, met uitzondering van het tertiair onderwijs. Deze terugloop betreft 17,4 procent (-992) in het kleuteronderwijs en 12,3 procent (-2212) in het basisonderwijs. De terugloop was in het voortgezet onderwijs in verhouding minder: 6,1 procent (-795), onder andere door een hogere participatiegraad. De participatie in het tertiair onderwijs groeide licht met 1.5 procent (+9).

**Tabel 2.6 Participatie naar schooltype, Curaçao 1992 en 2001**

Type onderwijs	1992	2001	verschil	
			absoluut	relatief
Kleuteronderwijs	5694	4702	-992	-17,4
Basisonderwijs	17914	15702	-2212	-12,3
Voortgezet onderwijs	13109	12314	-795	-6,1
Tertiair onderwijs	604	613	9	1,5
Totaal	37321	33331	-3990	-10,7

**Participatie naar schooltype gerelateerd aan bevolking in de betreffende leeftijdsgroepen.**

Tabel 2.8 geeft een beeld van de relatieve deelname aan het onderwijs voor de éénjarige leeftijdsgroepen. De participatiegraad per leeftijd van 1992 is naast die van het jaar 2001 geplaatst. De uitsplitsing in participatie per leeftijd en per schooltype maakt duidelijk welke structurele veranderingen zich in het onderwijs hebben afgespeeld van 1992 naar 2001.

*Kleuteronderwijs en basisonderwijs.*

Bij deze vormen van onderwijs is de verschuiving in participatie in negen jaar gering te noemen.

**Tabel 2.8 Participatie naar schooltype en leeftijd, Curaçao, 1992 en 2001**

Leeftijd	kleuteronderwijs			basisonderwijs			voortgezet onderwijs			tertiair onderwijs		
	1992	2002	verschil	1992	2002	verschil	1992	2002	verschil	1992	2002	verschil
4	95,4	95,7	0,3	0,2	0,0	-0,2						
5	95,8	94,9	-0,9	4,0	4,2	0,2						
6	34,5	36,8	2,3	65,0	62,9	-2,1						
<b>4 t/m 6 kleuter</b>	<b>74,1</b>	<b>74,5</b>	<b>0,4</b>									
7	2,5	0,0	-2,5	97,1	99,9	2,8						
8				99,8	99,7	-0,1						
9				99,9	99,8	-0,2						
10				99,6	99,7	0,2						
11				99,7	98,6	-1,0	0,0	1,2	1,2			
12				75,7	73,4	-2,4	23,9	26,5	2,6			
13				48,0	44,5	-3,4	51,1	54,7	3,6			
14				24,3	23,2	-1,1	74,1	75,8	1,7	0,0	0,0	0,0
15				6,0	6,1	0,1	87,6	91,2	3,6	0,0	0,0	0,0
<b>5 t/m 15 basis</b>				<b>66,4</b>	<b>65,5</b>	<b>-0,9</b>						
16							87,0	94,2	7,2	0,0	0,1	0,1
17							77,2	87,5	10,3	0,2	0,3	0,1
18							60,2	66,4	6,2	1,4	1,6	0,2
19							40,3	47,6	7,2	2,1	2,5	0,3
20 t/m 24							11,7	16,9	5,1	3,3	5,1	1,8
<b>11 t/m 24 voortgezet</b>							<b>41,3</b>	<b>50,1</b>	<b>8,8</b>			
25+							1,4	0,8	-0,6	1,2	2,5	1,3
<b>17 t/m 25+ tertiair</b>										<b>1,9</b>	<b>3,0</b>	<b>1,0</b>

De participatie van de 4 t/m 6 jarigen aan het kleuteronderwijs nam licht toe ( 0,4 procentpunten). In 2001 gingen er iets meer zesjarigen door met het volgen van kleuteronderwijs ten koste van de participatie aan het basisonderwijs (+2,3 procentpunten toename participatie kleuteronderwijs, -2,1 procentpunten afname bij het basisonderwijs).

Daar staat tegenover dat in 2001 bijna alle zevenjarigen het basisonderwijs volgden (99,9 procent). In 1992 volgde nog 2,5 procent van de zevenjarigen het kleuteronderwijs. Voor de zevenjarigen is de doorstroming van kleuteronderwijs naar basisonderwijs dus volledig.

*Basisonderwijs en Voortgezet onderwijs.*

De afname in participatie bij het basisonderwijs (-0,9 procentpunten) is afkomstig van een afname in deelname van de 11, 12, 13, en 14-jarigen (respectievelijk -0,1, -2,4, -3,4 en -1,1 procentpunten) De toename bij het voortgezet onderwijs kan voor een deel verklaard worden uit een hogere participatie van de 11, 12, 13, en 14-jarigen (respectievelijk +1,2, +2,6, +3,6 en +1,7 procentpunten) ten gevolge van een betere doorstroming.

Met andere woorden, de 11, 12, 13, en 14-jarigen zijn in Curaçao in 2001 meer doorgestroomd van het basisonderwijs naar het voortgezet onderwijs dan in 1992, hetgeen bijdroeg aan de achteruitgang in participatie bij het basisonderwijs en aan de toename van de participatie bij het voortgezet onderwijs.

Naast de betere doorstroming is de toename in participatie bij het voortgezet onderwijs afkomstig uit een sterkere groei in participatie aan het onderwijs van de oudere jeugd (16 t/m 19 jaar). De participatie aan het tertiair onderwijs nam met 1,0 procentpunten toe. In de bijlage is de veranderingen in de doorstroming nader bekeken (tabel 2.9).

## 2.3 Demografische ontwikkeling en onderwijs

In tabel 2.11 wordt getoond welke verschuivingen zich in de bevolkingsopbouw van Curaçao tussen 1992 en 2001 hebben voorgedaan.

Leeftijd	absolute aantallen		relatieve aandelen		verschil 1992-2001	
	1992	2001	1992	2001	procentpunten	absoluut
Totaal	144097	130627	100,0	100,0	0,0	-13470
0-14	37228	30793	25,8	23,6	-2,3	-6435
15-64	95202	85707	66,1	65,6	-0,5	-9495
65+	11667	14127	8,1	10,8	2,7	2460

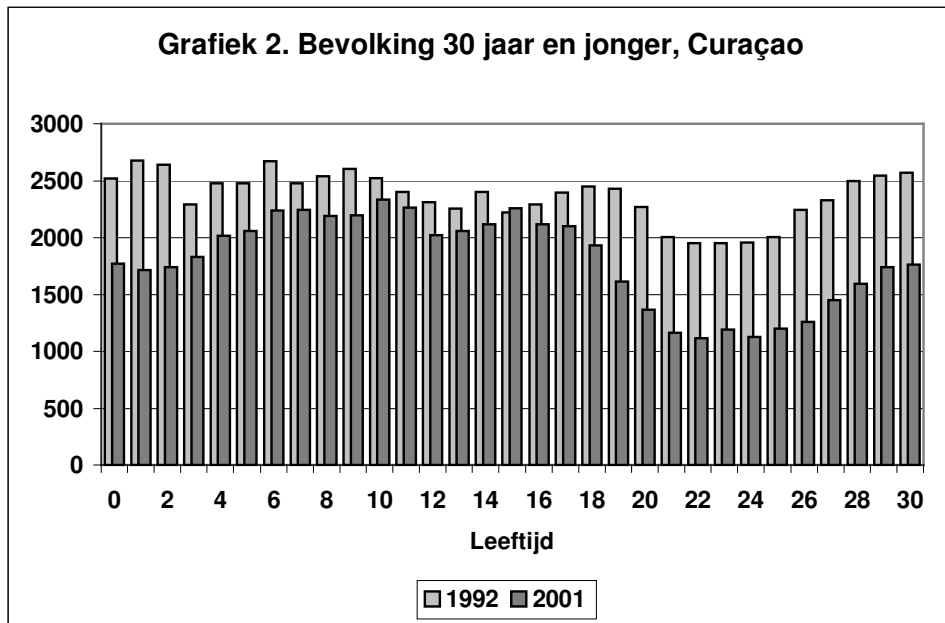
De achteruitgang van de bevolking met 13.470 is als volgt opgebouwd. De bevolking in de leeftijdsgroepen 0 t/m 14 jaar en 15 t/m 64 jaar nam absoluut af. Ook nam het relatief aandeel van deze leeftijdsgroepen af. De bevolkingsgroep van 65 jaar en ouder nam in absolute aantallen toe, ook nam het relatief aandeel van de groep toe (met 2,7 procentpunten). Met andere woorden, zowel een ontgroening als een vergrijzing deden zich in deze periode voor.

### Bevolking van 30 jaar en jonger

De jaarklassen van de bevolking van dertig jaar en jonger in 1992 en 2001 worden in grafiek en tabel 2.12a naast elkaar gezet. In tabel 2.12 in de bijlage wordt een uitgebreidere versie van de tabel gepresenteerd.

Alle leeftijdsgroepen tot en met dertig jaar gingen in absolute aantallen achteruit. De aantallen in de groepen 4 t/m 5 jaar en 6 t/m 15 jaar namen relatief toe met respectievelijk 0,5 procentpunten en 6,0 procentpunten. De totale bevolking in de leeftijd van 0 t/m 30 jaar nam met 23,9 procent af (7.595 personen).

Leeftijd	absolute aantallen		relatieve aandelen		verschil 1992-2001	
	1992	2001	1992	2001	procentpunten	absoluut
Totaal 0 t/m 30	73373	55778	100,0	100,0	0,0	-17595
00 t/m 03	10126	7059	13,8	12,7	-1,1	-3067
04 t/m 05	4953	4070	6,8	7,3	0,5	-883
06 t/m 15	24400	21923	33,3	39,3	6,0	-2477
16 t/m 24	19701	13726	26,9	24,6	-2,2	-5975
25 t/m 30	14193	9000	19,3	16,1	-3,2	-5193



### Cohort analyse

Er is geen directe relatie tussen de personen van 25 jaar in 1992 en de personen van 25 jaar in 2001. Teneinde inzicht te krijgen in wat er zich achter deze cijfers heeft afgespeeld, dienen de jaarklassen van 2001 vergeleken te worden met de jaarklassen die in 1992 negen jaar jonger waren.

Bij deze analyse wordt het leeftijdscohort van nul-jarigen in 1992 opnieuw gezien negen jaar later in 2001.

De veranderingen in de bevolkingssamenstelling voor de leeftijdsklasse 0 jaar is het saldo van emigratie, immigratie en sterfte. De 0-jarigen van 1992 zullen voor een groot deel worden aangetroffen als 9-jarigen in 2001.

In 1992 telde Curaçao 1254 mannelijke en 1264 vrouwelijke nul-jarigen. Na negen jaar zijn de dan 9-jarige mannen met 11,6 procent (-146) en de vrouwen met 14,1 procent (-178) verminderd. Het saldo van emigratie, immigratie en sterfte is voor deze 0-jarigen uit 1992 dus respectievelijk -146 voor de mannen en -178 voor de vrouwen.

In de periode van 1992- 2001 zijn er dus gezinnen met kinderen van de nuljarigen uit 1992 vertrokken. Dit geldt ook nog voor de 1- en 2- jarigen.

**Tabel 2.13 Cohort analyse 1992 - 2001, mannen en vrouwen, Curaçao**

Leeftijd	mannen				vrouwen			
	1992	2001	negen jaar later		1992	2001	negen jaar later	
			absoluut	%			absoluut	%
0	1254				1264			
1	1352				1325			
2	1342				1296			
3	1156				1137			
4	1238				1237			
5	1258				1193			
6	1349				1323			
7	1262				1214			
8	1285				1253			
9	1339	1108	-146	-11,6	1262	1086	-178	-14,1
10	1251	1138	-214	-15,8	1273	1194	-131	-9,9
11	1230	1144	-198	-14,8	1171	1123	-173	-13,3

De 0 t/m 8 jarigen uit 1992 vormen in 2001 de groep 9 t/m 17 jarigen. Het cohort van 9 t/m 17 jarigen in 1992 zal op zijn beurt in 2001 terug te vinden zijn in de groep 18 t/m 26 jarigen. In tabel 2.14 wordt de ontwikkeling van deze twee cohorten nader bekeken.

**Tabel 2.14 Cohort analyse 1992 - 2001, mannen en vrouwen, Curaçao 1992 - 2001**

Cohort	mannen				vrouwen			
	1992	2001	negen jaar later		1992	2001	negen jaar later	
			absoluut	%			absoluut	%
00 t/m 08	11496				11242			
09 t/m 17	10824	9796	-1700	-14,8	10576	9670	-1572	-14,0
18 t/m 26		5780	-5044	-46,6		6189	-4387	-41,5
00 t/m 17	22320				21818			
09 t/m 26		15576	-6744	-30,2		15859	-5959	-27,3

In 1992 bestond de groep mannen 0 t/m 8 jaar uit 11.496 personen. In 2001 bestond de corresponderende leeftijdsgroep mannen van 9 t/m 17 jaar uit 9796 personen, dit is 14,8 procent minder (-1700).

In 1992 bestond de groep vrouwen 0 t/m 8 jaar uit 11.242 personen. In 2001 bestond de corresponderende leeftijdsgroep vrouwen van 9 t/m 17 jaar uit 9670 personen, dit is 14,0 procent minder (-1572).

De groep 9 t/m 17 jarigen uit 1992 nam per saldo bij de mannen met 46,6 procent (-5044) en bij de vrouwen met 41,5 procent (-4387) af. Deze percentages liggen dicht in de buurt van Bonaire. Ook voor Curaçao geldt, dat voor degenen die niet meer terugkomen de investeringen die in de opleiding van deze kinderen zijn gedaan niet de eigen maatschappij ten goede komen. Indien iedereen wegblijft dan zou dit voor ongeveer 44 procent van de totale investeringen in het onderwijs aan deze groep gelden.

In de bijlage wordt de cohortenanalyse met behulp van tabel 2.15 nader uitgewerkt

### Toekomstscenario's

Ook voor Curaçao zijn twee vooruitberekeningen gemaakt voor het jaar 2006. De eerste berekening gaat uit van de veronderstelling dat er per saldo geen migratie zal plaatsvinden, d.w.z. dat bijvoorbeeld alle 0 t/m 4 jarigen uit 2001 zijn terug te vinden als 5 t/m 9 jarigen in 2006. Hetzelfde geldt dan ook voor de overige leeftijdsgroepen.

Voor de participatie per jaargroep per type onderwijs zijn de cijfers van 2001 genomen. Deze variant is weergegeven in tabel 2.16.

**Tabel 2.16 Participatie naar schooltype, Curaçao, 1992, 2001 en vooruitberekening 2006.**  
Variant: nul-migratie

schooltype	1992	2001	2006	verschil 2001 - 2006		leeftijdsgroep
				percentage	absoluut	
Kleuteronderwijs	5694	4702	4010	-14,7	-692	4 t/m 6
Basisonderwijs	17914	15702	14260	-9,2	-1442	5 t/m 15
Voortgezet onderwijs	13109	12314	11891	-3,4	-423	11 t/m 24
Tertiair onderwijs	604	613	776	26,6	163	17 t/m 25+
Totaal	37321	33331	30937	-7,2	-2394	

Als het saldo van sterfte en migratie nul zou zijn van 2001 tot 2006 dan zouden het kleuter-, basis en voortgezet onderwijs met respectievelijk 14,7, 9,2 en 3,4 procent afnemen. Alleen het tertiair onderwijs zou met 26,6 procent toenemen.

Bij de tweede vooruitberekening is de migratie zoals deze voorkwam in de periode 1992-2001 wel meegenomen. In tabel 2.16a wordt het resultaat van deze exercitie weergegeven.

**Tabel 2.16a Participatie naar schooltype, Curaçao, 1992, 2001 en vooruitberekening 2006.**  
Variant: migratie

schooltype	1992	2001	2006	verschil 2001 - 2006		leeftijdsgroep
				percentage	absoluut	
Kleuteronderwijs	5694	4702	3723	-20,8	-979	4 t/m 6
Basisonderwijs	17914	15702	13062	-16,8	-2640	5 t/m 15
Voortgezet onderwijs	13109	12314	9398	-23,7	-2916	11 t/m 24
Tertiair onderwijs	604	613	655	6,9	42	17 t/m 25+
Totaal	37321	33331	26838	-19,5	-6493	

Bij het doortrekken van het migratiegedrag zoals dat in de periode 1992 – 2001 voorkwam zou een forse teruggang van het aantal leerlingen te verwachten zijn bij het kleuter-, het basis- en het voortgezet onderwijs, en wel met respectievelijk 20,8, 16,8 en 23,7 procent. Alleen het aantal leerlingen in het tertiair onderwijs zou toenemen, met 6,9 procent ofwel 42 studenten.

Bovenstaande prognoses kunnen gekenschetst worden als uitersten, de realiteit zal waarschijnlijk tussen deze prognoses in liggen.

Voor een nadere uitwerking van deze prognoses wordt verwezen naar tabel 2.17 in de bijlage.

## Hoofdstuk 3 Sint Maarten

### 3.1 Schoolparticipatie

Orkaan Luis richtte grote schade aan in Sint Maarten in 1995. De onstuimige groei in de periode 1960-1990 (de bevolking vertienvoudigde) werd gevolgd door een afname van de bevolking met 5% (-1627 personen) in de periode 1992-2001.

Sint Maarten telde in 2001 30594 inwoners, waarvan 23,2% schoolgaanden (7084). In 1992 woonden er 32221 personen in Sint Maarten, waarvan 18,6% schoolgaanden waren. (5989). Ondanks de afname van de bevolking met 5% (-1627) nam het schoolgaande deel van de bevolking toe met 18,3% (+1095). Zie tabel 3.0.

Leeftijd	1992	2001	verschil (%)
4 en 5 jaar	891	944	5,9
6 t/m 15 jaar	4141	5074	22,5
16 t/m 19 jaar	846	861	1,8
20 t/m 24 jaar	97	95	-2,1

#### Schoolparticipatie per leeftijdsgroep (tabel 3.1)

De afname van de bevolking heeft geen afname van de schoolgaanden tot gevolg gehad. In bijna alle leeftijdsklassen is sprake van groei. Bij het kleuteronderwijs (4- en 5-jarigen) van 5,9%, in de leerplichtige leeftijd (6 t/m 15) zelfs van 22,5% .

Leeftijd	1992	2001
	%	
4 en 5 jaar	73,8	90,2
6 t/m 15 jaar	95,5	98,0
16 t/m 19 jaar	54,9	60,8
20 t/m 24 jaar	3,6	5,5

#### Schoolparticipatiegraad en leeftijd (tabel 3.2)

De schoolparticipatiegraad per leeftijdsgroep is het aandeel jongeren in een bepaalde leeftijdsgroep dat deelneemt aan het onderwijs, uitgedrukt als percentage van het totaal aantal jongeren in die leeftijdsgroep.

In Sint Maarten nam de participatiegraad voor alle leeftijdsklassen toe. De groei is het grootste bij de 4 en 5-jarigen met 16,5 procentpunten. Voor de groep 16 t/m 19 jarigen bedroeg de toename 5,9 procentpunten. In de leerplichtige leeftijd van 6 t/m 15 jaar was de deelname al hoog (95,5%) en steeg met 2,5 procentpunten naar 98,0%.

#### Schoolparticipatie naar leeftijd en geslacht

Tabel 3.3 geeft informatie over de schoolparticipatie van mannen en vrouwen in 2001.

In Sint Maarten namen mannen over het algemeen in 2001 iets meer deel aan het onderwijs dan vrouwen. Alleen in de leeftijdsklassen 4 en 5 jaar en 16 t/m 19 jaar namen vrouwen meer deel dan mannen.

Ook in 1992 namen mannen over het algemeen iets meer deel aan het onderwijs dan vrouwen



Zowel voor mannen als voor vrouwen nam de schoolparticipatie van 1992 naar 2001 toe. De structuur in de verschillen in participatie tussen mannen en vrouwen per leeftijdsgroep zijn niet gewijzigd, maar de verschillen zijn wel versterkt. Ook in 1992 namen vrouwen meer deel in de leeftijdsklassen 4 en 5 jaar en 16 t/m 19 jaar. De toename in participatie van zowel mannen als vrouwen bij 4 en 5 jarigen met respectievelijk 15.7 en 17.3 procentpunten is het meest in het oog springend. De versterking van het verschil in deelname tussen mannen en vrouwen is slechts gering. (Bijvoorbeeld bij 4 en 5 jaar namen vrouwen 0,3 procentpunten meer deel dan mannen in 1992. In 2001 namen vrouwen met 1,6 procentpunten meer deel, een versterking met 1,3 procentpunten van het verschil).

### 3.2 Participatie naar schooltype

#### Absolute cijfers

Het aantal kinderen in het kleuteronderwijs nam tussen 1992 en 2001 met 1,6% af (-16). Dit komt enerzijds door de afname van het aantal 4,5 en 6 jarigen in de bevolking, en anderzijds door het feit dat de zesjarigen in grotere mate zijn gaan deelnemen aan het lager onderwijs in 2001.

De participatie in het basisonderwijs nam in negen jaar tijd met 23,1% (+729) toe. Hier zijn twee oorzaken die elkaar versterken, namelijk zowel een groei van het aantal 5 t/m 15 jarigen tussen 2001 en 1992 (met 790 personen) als een hogere onderwijsparticipatie (+3,7%).

De participatie in het voortgezet onderwijs nam toe met 14,9% (+267). Dit onderwijs had te maken met tegengestelde ontwikkelingen. Enerzijds een afname van de totale populatie van 11 t/m 24 jarigen (-590 inwoners), maar anderzijds een hogere onderwijsparticipatie (+6,7%). Doordat de toename van de onderwijsparticipatie sterker was dan de absolute afname van de bevolking, steeg de totale

**Tabel 3.3 Schoolparticipatie naar leeftijd en geslacht, Sint Maarten, 2001**

Leeftijd	man	vrouw	totaal	verschil	
				man - vrouw	
4 en 5 jaar	89,3	91,2	90,2		-1,9
6 t/m 15 jaar	98,1	97,8	98,0		0,3
16 t/m 19 jaar	59,5	61,9	60,8		-2,4
20 t/m 24 jaar	6,1	4,9	5,5		1,2
25 t/m 29 jaar	3,5	1,6	2,5		1,9

**Tabel 3.4 Schoolparticipatie naar leeftijd en geslacht, Sint Maarten, 1992**

Leeftijd	man	vrouw	totaal	verschil	
				man - vrouw	
4 en 5 jaar	73,6	73,9	73,8		-0,3
6 t/m 15 jaar	95,7	95,3	95,5		0,4
16 t/m 19 jaar	54,1	55,7	54,9		-1,6
20 t/m 24 jaar	4,3	3,0	3,6		1,4
25 t/m 29 jaar	0,1	0,0	0,1		0,1

**Tabel 3.5 Schoolparticipatie naar leeftijd en geslacht, Sint Maarten, verschil 1992-2001**

Leeftijd	man	vrouw	totaal
4 en 5 jaar	15,7	17,3	16,5
6 t/m 15 jaar	2,4	2,5	2,5
16 t/m 19 jaar	5,4	6,2	5,9
20 t/m 24 jaar	1,8	1,9	1,8
25 t/m 29 jaar	3,4	1,6	2,4

**Tabel 3.6 Participatie naar schooltype, Sint Maarten, 1992 en 2001**

Type onderwijs	1992	2001	verschil	
			absoluut	relatief
Kleuteronderwijs	997	981	-16	-1,6
Basisonderwijs	3155	3884	729	23,1
Voortgezet onderwijs	1791	2058	267	14,9
Tertiair onderwijs	46	161	115	250,0
Totaal	5989	7084	1095	18,3

participatie toch nog. Het tertiair onderwijs stond in 1992 met 46 leerlingen nog in de kinderschoenen en groeide in negen jaar tijd uit naar 161 leerlingen.

### Participatie naar schooltype gerelateerd aan bevolking in de betreffende leeftijdsgroepen

Voor alle typen onderwijs nam de participatie tussen 1992 en 2001 toe. Het grootste verschil in procentpunten (+7,8 procentpunten) deed zich voor bij het voortgezet onderwijs (tabel 3.8). De deelname aan het tertiair onderwijs verviervoudigde. In 1992 was deze vorm van onderwijs nog nauwelijks aanwezig.

*Veranderingen in de doorstroming.*

Tabel 3.8 geeft een beeld van de relatieve deelname aan het onderwijs voor de éénjaars-leeftijdsgroepen. De participatiegraad per leeftijd van 1992 is naast die van het jaar 2001 geplaatst.

<b>Tabel 3.8 Participatie naar schooltype en leeftijd, Sint Maarten, 1992 en 2001</b>													
Leeftijd	kleuteronderwijs			basisonderwijs			voortgezet onderwijs			tertiair onderwijs			
	1992	2001	verschil	1992	2001	verschil	1992	2001	verschil	1992	2001	verschil	
4	52,9	86,0	33,1										
5	85,3	85,2	-0,2	8,6	8,8	0,1							
6	28,6	16,0	-12,6	67,6	82,6	15,0							
<b>4 t/m 6 kleuter</b>	<b>56,5</b>	<b>62,0</b>	<b>5,5</b>										
7				97,7	98,9	1,1							
8				98,3	98,1	-0,2							
9				97,7	98,1	0,4							
10				96,9	99,5	2,6							
11				98,7	97,2	-1,5	0,0	1,2	1,2				
12				73,2	74,1	0,9	20,8	24,6	3,7				
13				42,7	47,1	4,5	52,4	51,2	-1,2				
14				13,1	19,0	5,9	75,9	77,7	1,9	0,0	0,2	0,2	
15				2,8	6,6	3,8	86,1	86,7	0,6	0,0	0,0	0,0	
<b>5 t/m 15 basis</b>				<b>63,5</b>	<b>67,7</b>	<b>4,1</b>							
16							76,4	85,6	9,2	0,3	0,0	-0,3	
17							63,6	74,8	11,2	1,8	1,0	-0,7	
18							45,1	48,1	2,9	3,4	0,0	-3,4	
19							27,8	25,6	-2,2	1,2	0,0	-1,2	
20							11,1	9,2	-1,8	1,4	0,7	-0,7	
21							4,4	2,4	-2,1	0,5	1,0	0,5	
22							1,8	0,3	-1,4	0,4	1,6	1,3	
23							0,9	0,0	-0,9	0,5	5,4	4,9	
24							0,1	0,2	0,1	0,3	6,2	5,9	
<b>11 t/m 24 voortgezet</b>							<b>28,9</b>	<b>36,7</b>	<b>7,8</b>		0,0	0,0	
25											3,4	3,4	
26											3,2	3,2	
27											2,6	2,6	
28											1,5	1,5	
29											1,2	1,2	
30+											0,6	6,2	5,6
<b>16 t/m 30 tertiair</b>											<b>0,5</b>	<b>2,5</b>	<b>2,0</b>

De uitsplitsing in participatie per leeftijd en per schooltype maakt duidelijk welke structurele veranderingen zich in het onderwijs hebben afgespeeld van 1992 naar 2001.

#### *Kleuter- en basisonderwijs*

Duidelijk is in bovenstaande tabel de verschuiving in deelname bij de zesjarigen in Sint Maarten te zien. Dit uitte zich in een afname bij het kleuteronderwijs van 28,6% naar 16,0% en een toename bij het basisonderwijs van 67,6% naar 82,6 %. Er is dus een versnelling van de doorstroming van kleuteronderwijs naar basisonderwijs opgetreden.

De toename in participatie in het basisonderwijs van de 11 t/m 14 jarigen ging samen met een toegenomen participatie van de 11 t/m 14 jarige in het voortgezet onderwijs, zie tabel 3.8.

#### *Basis- en voortgezet onderwijs*

De toename bij het voortgezet onderwijs ging dus niet ten koste van de participatie bij het basisonderwijs. Met andere woorden de doorstroming van basisonderwijs naar voortgezet was in 2001 vergelijkbaar met die in 1992.

De toename in participatie bij het voortgezet onderwijs met 7,8 procentpunten is vooral afkomstig van de toegenomen participatie bij de 16, 17 en 18-jarigen met respectievelijk 9,2, 11,2 en 2,9 procentpunten.

Het tertiair onderwijs was in 1992 van geringe omvang en het aantal leerlingen vervijfvoudigde in de periode tot 2001 door een toegenomen onderwijsaanbod. In 1992 was dit type onderwijs er nog niet voor de 25 t/m 29 jarigen. In 2001 konden 161 studenten in de leeftijd van 20 t/m 30 jaar onderwijs op het eigen eiland volgen. In de bijlage zijn de veranderingen in de doorstroming nader bekeken (tabel 3.9).

In de bijlage (tabel 3.8a en 3.8b) zijn de kwantitatieve gevolgen berekend van een ongewijzigde onderwijsparticipatie voor Sint Maarten. Met andere woorden de onderwijsparticipatie van 1992 is toegepast voor de bevolking van 2001.

### **3.3 Demografische ontwikkeling en onderwijs**

#### **Verschuiving in de bevolkingsopbouw van Sint Maarten van 1992 – 2001**

<b>Tabel 3.11 Bevolking naar leeftijd, Sint Maarten, 1992 en 2001</b>						
Leeftijd	absoluut		relatieve aandelen		verschil 1992-2001	
	1992	2001	1992	2001	procentpunten	absoluut
Totaal	32221	30594	100,0	100,0	0,0	-1627
0 t/m 14	8282	7940	25,7	26,0	0,2	-342
15 t/m 64	22999	21723	71,4	71,0	-0,4	-1276
65+	940	931	2,9	3,0	0,1	-9

De bevolking van Sint Maarten nam tussen 1992 en 2001 met 5 procent (1627 personen) af. Voor alle leeftijdsgroepen die in de tabel zijn opgenomen daalden de aantallen. In het relatief aandeel van alle leeftijdsgroepen traden slechts kleine veranderingen op.

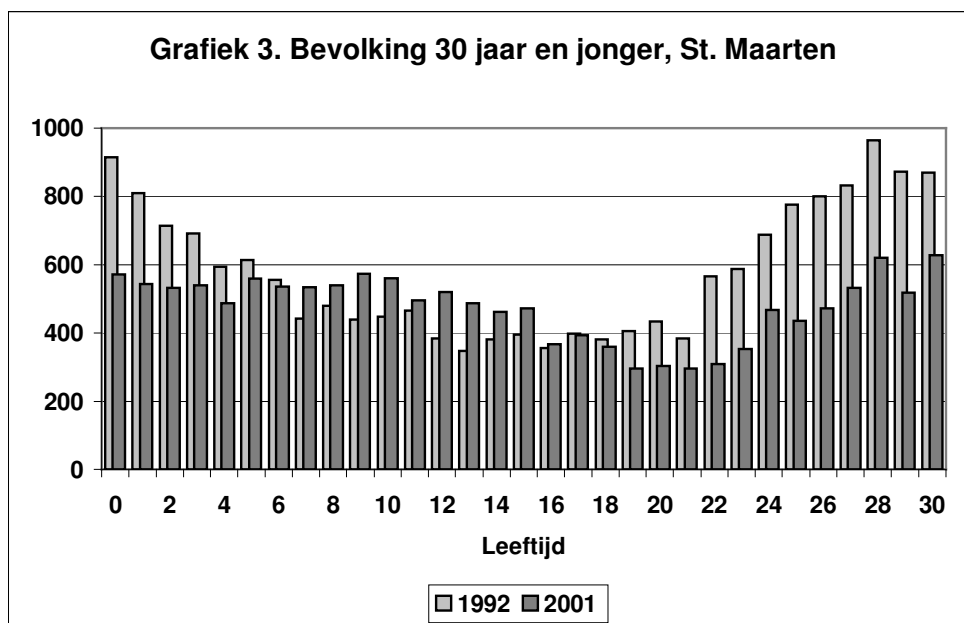
#### **Bevolking van 30 jaar en jonger**

In tabel 3.12a wordt de bevolking van Sint Maarten tot en met 30 jaar gepresenteerd. De uitgebreidere tabel 3.12 is in de bijlage opgenomen.

Leeftijd	absoluut		aandelen		verschil 1992-2001	
	1992	2001	1992	2001	procentpunten	absoluut
Totaal t/m 30	17993	14762	100,0	100,0		-3231
0 t/m 3	3133	2187	9,7	7,1	-2,6	-946
4 t/m 5	1208	1046	3,7	3,4	-0,3	-162
6 t/m 15	4336	5180	13,5	16,9	3,5	844
16 t/m 24	4200	3145	13,0	10,3	-2,8	-1055
25 t/m 30	5116	3204	15,9	10,5	-5,4	-1912

De afname van de bevolking tot en met dertig jaar met 18,0 procent (-3.231) werd veroorzaakt door afnamen in bijna alle leeftijdsklassen, met uitzondering van de bevolking in de leeftijdsklasse 06 t/m 15 jaar, de leerplichtige leeftijd. Samen met een hogere onderwijsparticipatie nam het aantal schoolgaanden hierdoor toe.

Het afgenomen aantal 0 t/m 3 jarigen (-946, 30,4%) had in 2001 nog geen consequenties voor de kleuterschool. Grote achteruitgang is zichtbaar voor de 16 t/m 24 jarigen (-25,1%, -1.055) en de 25 t/m 30 jarigen (-37,4%, -1.912).



### Cohort analyse

Er is geen directe relatie tussen de personen van 25 jaar in 1992 en de personen van 25 jaar in 2001. Teneinde inzicht te krijgen in wat er zich achter deze cijfers heeft afgespeeld, dienen de jaarklassen van 2001 vergeleken te worden met de jaarklassen die in 1992 negen jaar jonger waren.

Bij deze analyse wordt het leeftijdscohort van nuljarigen in 1992 opnieuw gezien negen jaar later in 2001.

**Tabel 3.13 Cohortanalyse 1992-2001 naar geslacht, Sint Maarten**

Leeftijd	man		negen jaar later		vrouw		negen jaar later	
	1992	2001	absoluut	%	1992	2001	absoluut	%
0	436				480			
1	424				386			
2	346				369			
3	330				362			
4	306				289			
5	292				321			
6	271				285			
7	196				246			
8	227				252			
9	224	255	-181	-41,5	215	318	-162	-33,8
10	230	281	-143	-33,7	218	279	-107	-27,7
11	250	251	-95	-27,5	215	244	-125	-33,9
12	187	257	-73	-22,1	197	264	-98	-27,1

De veranderingen in de bevolkingssamenstelling voor de leeftijdsklasse 0- jaar is het saldo van emigratie, immigratie en sterfte. De nuljarigen van 1992 zullen voor een groot deel aangetroffen worden als 9-jarigen in 2001.

In 1992 telde Sint Maarten 436 mannelijke en 480 vrouwelijke nuljarigen. Na negen jaar is een afname van 41,5% van de mannelijke (-181) en een afname met 33,8% van de vrouwelijke nuljarigen (-162) te zien. Met andere woorden, het saldo van emigratie, immigratie en sterfte is voor deze nuljarigen uit 1992 dus respectievelijk -181 voor de mannen en -162 voor de vrouwen.

Het is duidelijk dat er veel meer gezinnen met (in 2001) negenjarige kinderen vertrokken zijn, dan dat er gezinnen met negenjarige kinderen bijgekomen zijn. Dit geldt ook nog voor de 10, 11 en 12 jarigen.

De 0 t/m 8 jarigen uit 1992 vormden in 2001 de groep 9 t/m 17 jarigen. Het cohort van 9 t/m 17 jarigen in 1992 zal op zijn beurt in 2001 teruggevonden worden in de groep 18 t/m 26 jarigen.

**Tabel 3.14 Cohortanalyse 1992-2001 naar geslacht, Sint Maarten**

Leeftijd	man		negen jaar later		vrouw		negen jaar later	
	1992	2001	absoluut	%	1992	2001	absoluut	%
00 t/m 08	2828				2990			
09 t/m 17	1814	2103	-725	-25.6	1799	2227	-763	-25.5
18 t/m 26		1636	-178	-9.8		1656	-143	-7.9
00 t/m 17	4642				4789			
09 t/m 26		3739	-903	-19.5		3883	-906	-18.9

In 1992 bestond de groep mannen van 0 t/m 8 jaar uit 2828 personen. In 2001 bestond de corresponderende leeftijdsgroep mannen van 9 t/m 17 jaar uit 2103 personen, dit is 25,6 procent minder (-725). Bij vrouwen bedroeg de afname 25,5 procent (-763).

In 1992 bestond de groep mannen van 9 t/m 17 jaar uit 1814 personen. In 2001 bestond de corresponderende leeftijdsgroep mannen van 18 t/m 26 jaar uit 1636 personen, dit is 9,8 procent minder (-178). Bij vrouwen was de afname 7,9 procent (-143).

Door een hogere onderwijsparticipatie met name in de groep 9 t/m 17 jarigen in 2001 heeft het vertrek in dit cohort niet geresulteerd in een afname van de schoolgaanden in het voortgezet onderwijs.

In de bijlage wordt de cohort analyse met behulp van tabel 3.15 nader uitgewerkt

### Toekomstverwachting

Nu volgt een vooruitberekening van de onderwijsparticipatie in Sint Maarten in 2006. Uitgegaan is van nulmigratie. Dit op basis van de veronderstelling dat Sint Maarten doorgaat met het te bovenkomen van de schade veroorzaakt door de orkaan Luis in 1995.

Voor de participatie per jaargroep per type onderwijs zijn de cijfers van 2001 genomen.

Schooltype	1992	2001	2006	verschil 2001 - 2006		leeftijd
				percentage	absoluut	
Kleuteronderwijs	997	981	1065	8.6	84	4 t/m 6
Basisonderwijs	3155	3884	3906	0.6	22	5 t/m 15
Voortgezet onderwijs	1791	2058	2564	24.6	506	11 t/m 24
Tertiair onderwijs	46	161	122	-24.2	-39	16 t/m 30
Totaal	5989	7084	7657	8.1	573	

Uitgaande van de veronderstelling, dat de bewoners van 2001 het eiland in de tussentijd niet zullen verlaten en in 2006 vijf jaar ouder geworden zijn, is een groei van het onderwijs te verwachten van 8,1% (+573). Naar schooltype uitgesplitst is er een toename bij het kleuter- (+8,6% +84), basis- (+0,6% +22) en voortgezet onderwijs (+24,6% +506), en een afname bij het tertiair onderwijs (-24,2% -39) te verwachten.

Voor een nadere uitwerking van deze prognose wordt verwezen naar tabel 3.17 in de bijlage.

## Hoofdstuk 4 Sint Eustatius

### 4.1 Schoolparticipatie

Sint Eustatius telde 2292 inwoners in 2001, waarvan 26,6 procent schoolgaanden (609). In 1992 woonden er 1839 personen in Sint Eustatius, waarvan 27,6 procent schoolgaanden (508).

Bevolking en schoolgaanden namen beide toe. De bevolking groeide sterker (+24,6 procent, +453) dan het aantal schoolgaanden (+19,9 procent, + 101), zie tabel 4.0.

#### Schoolparticipatie per leeftijdsgroep (Tabel 4.1)

Voor alle leeftijdsgroepen is de schoolgaande populatie toegenomen. In de leerplichtige leeftijd was de toename het grootst (+12,2 procent)

Naast kleuteronderwijs, basisonderwijs, en secundair onderwijs bestaande uit BVO en MAVO heeft Sint Eustatius een "Medical School" erbij gekregen. Dit is een voorbereidende training op HBO niveau voor (hoofdzakelijk) Amerikaanse medische studenten. Dit verklaart de deelname aan het onderwijs van de 20 t/m 24 jarigen aan het onderwijs in 2001. In 1992 ontbrak deze vorm van onderwijs nog in Sint Eustatius.

#### Schoolparticipatiegraad en leeftijd (Tabel 4.2)

De schoolparticipatiegraad per leeftijdsgroep is het aandeel jongeren in een bepaalde leeftijdsgroep dat deelneemt aan het onderwijs, uitgedrukt als percentage van het totaal aantal jongeren in die leeftijdsgroep.

In Sint Eustatius bleef de participatiegraad voor alle leeftijdsgroepen vrijwel gelijk (6 t/m 15 jaar +0,2 procentpunten) of nam iets toe (4 en 5 jaar en 16 t/m 19 jaar met respectievelijk 2,4 en 7,6 procentpunten).

De nieuwe Medical School had impact op de leeftijdsgroep 20 t/m 24 jaar.

#### Schoolparticipatie naar leeftijd en geslacht

Tabel 4.3 geeft informatie over de schoolparticipatie van mannen en vrouwen in 2001.

In de leeftijdsgroepen 4 en 5 jaar en 6 t/m 15 jaar er is nauwelijks sprake van verschil in schoolparticipatie tussen meisjes en jongens. Voor de leeftijdsgroepen 16 t/m 19 jaar en

**Tabel 4.0 Schoolparticipatiegraad, Sint Eustatius, 1992 en 2001**

	1992	2001	verschil	
			absoluut	%
bevolking	1839	2292	453	24.6
schoolgaand	508	609	101	19.9
participatiegraad	27,6	26,6		

**Tabel 4.1 Schoolparticipatie per leeftijdsgroep, Sint Eustatius, 1992 en 2001**

Leeftijd	1992	2001	verschil	
	absoluut		%	
4 en 5 jaar	81	84	3,7	
6 t/m 15 jaar	368	413	12,2	
16 t/m 19 jaar	59	64	8,5	
20 t/m 24 jaar	0	20	-	

**Tabel 4.2 Schoolparticipatiegraad per leeftijdsgroep, Sint Eustatius, 1992 en 2001**

Leeftijd	1992	2001
	%	
4 en 5 jaar	94,2	96,6
6 t/m 15 jaar	99,5	99,3
16 t/m 19 jaar	58,4	66,0
20 t/m 24 jaar	0,0	16,3

20 t/m 24 jaar geldt dat de vrouwen in grotere mate deel nemen aan het onderwijs dan mannen. De schoolparticipatiegraad bedraagt voor de vrouwen respectievelijk 68,6 en 20,6 procent; bij de mannen is dit respectievelijk 63,0 en 10,9 procent. De rechterkolom in de tabel geeft het verschil in procentpunten aan v.w.b.de participatie van mannen en vrouwen. In de leeftijdsgroep 25 t/m 29 jaar (Medical School) was de participatie van mannen hoger dan van vrouwen in 2001.

**Tabel 4.3 Schoolparticipatie naar leeftijd en geslacht, Sint Eustatius, 2001**

Leeftijd	man	vrouw	totaal	verschil
				man - vrouw
4 en 5 jaar	95,6	97,6	96,6	-2,0
6 t/m 15 jaar	99,1	100,0	99,5	-0,9
16 t/m 19 jaar	63,0	68,6	66,0	-5,6
20 t/m 24 jaar	10,9	20,6	16,3	-9,7
25 t/m 29 jaar	8,5	6,4	10,3	2,1

**Tabel 4.4 Schoolparticipatie naar leeftijd en geslacht, Sint Eustatius, 1992**

Leeftijd	man	vrouw	totaal	verschil
				man - vrouw
4 en 5 jaar	95,3	93,0	94,2	2,3
6 t/m 15 jaar	98,9	99,5	99,3	-0,6
16 t/m 19 jaar	50,9	66,7	58,4	-15,8
20 t/m 24 jaar	0,0	0,0	0,0	0,0
25 t/m 29 jaar	0,0	0,0	0,0	0,0

**Tabel 4.5 Verschuiving in schoolparticipatie naar leeftijd en geslacht, Sint Eustatius, 1992-2001**

Leeftijd	man	vrouw	totaal
4 en 5 jaar	0,3	4,6	2,4
6 t/m 15 jaar	0,2	0,5	0,2
16 t/m 19 jaar	12,1	1,9	7,6
20 t/m 24 jaar	10,9	20,6	16,3
25 t/m 29 jaar	8,5	6,4	10,3

Zowel voor mannen als voor vrouwen nam de schoolparticipatie van 1992 naar 2001 toe.

De structuur in de verschillen in participatie tussen mannen en vrouwen per leeftijdsgroep is nauwelijks gewijzigd. In de voor het reguliere onderwijs belangrijke leeftijdsklassen 6 t/m 15 jaar en 16 t/m 19 jaar was de participatie van vrouwen zowel in 1992 als in 2001 hoger dan de participatie van mannen. Bij de kleuterleeftijd (4 en 5 jaar) namen vrouwen nog in mindere mate deel aan het onderwijs in 1992. In 2001 is ook in deze leeftijdsgroep de participatie van vrouwen hoger dan die van mannen. (Van 94,2 procent bij vrouwen van 4 en 5 jaar in 1992 naar 97,6 procent in 2001).

De toename van 20 t/m 24 jaar en van 25 t/m 29 jaar heeft uitsluitend betrekking op de Medical School.

## 4.2 Participatie naar schooltype

### Absolute cijfers

Bij alle onderwijstypen is sprake van een geringe toename in 2001 ten opzichte van 1992. De uitschieter vormt natuurlijk de Medical School, met een sprong van nul studenten in 1992 naar 60 studenten in 2001.



Type onderwijs	1992	2001	verschil	
			absoluut	relatief
Kleuteronderwijs	91	93	2	2,2
Basisonderwijs	268	298	30	11,2
Voortgezet onderwijs	149	158	9	6,0
Tertiair onderwijs	0	60	60	-
Totaal	508	609	101	19,9

**Participatie naar schooltype gerelateerd aan bevolking in de betreffende leeftijdsgroepen.**

Tabel 4.8 geeft een beeld van de relatieve deelname aan het onderwijs voor de éénjaars-leeftijdsgroepen.

Leeftijd	kleuteronderwijs			basisonderwijs			voortgezet onderwijs			tertiair onderwijs		
	1992	2001	verschil	1992	2001	verschil	1992	2001	verschil	1992	2001	verschil
4	83,8	92,1	8,3	2,0								
5	98,0	91,8	-6,1	0,0	8,2	8,2						
6	29,7	33,3	3,6	70,3	66,7	-3,6						
<b>4 t/m 6 kleuter</b>	<b>73,2</b>	<b>73,8</b>	<b>0,6</b>									
7	0,0	0,0	0,0	100,0	100,0	0,0						
8	0,0		0,0	100,0	100,0	0,0						
9	0,0		0,0	100,0	100,0	0,0						
10	1,0		-1,0	98,0	100,0	2,0						
11				100,0	97,4	-2,6	0,0	2,6	2,6			
12				72,7	75,6	2,9	27,3	24,4	-2,9			
13				30,6	34,0	3,5	69,4	66,0	-3,5			
14				22,6	19,5	-3,1	77,4	78,0	0,6			
15				2,9	0,0	-2,9	91,4	94,1	2,7			
<b>5 t/m 15 basis</b>				<b>63,5</b>	<b>64,1</b>	<b>0,6</b>						
16							94,9	93,8	-1,1			
17							48,0	76,5	28,5			
18							42,1	14,3	-27,8	0,0	33,3	33,3
19							11,1	18,5	7,4	0,0	22,2	22,2
20										0,0	43,8	43,8
21										0,0	11,5	11,5
22										0,0	4,5	4,5
23										0,0	20,0	20,0
24										0,0	11,8	11,8
<b>11 t/m 24 voortgezet</b>							<b>42,1</b>	<b>37,3</b>	<b>-4,8</b>			
25										0,0	8,8	8,8
26										0,0	9,1	9,1
27										0,0	3,1	3,1
28										0,0	6,3	6,3
29										0,0	6,9	6,9
30										0,0	6,1	6,1
<b>16 t/m 30 tertiair</b>										<b>0,0</b>	<b>15,8</b>	<b>15,8</b>

*Veranderingen in de doorstroming.*

Tabel 4.8 geeft aan dat de zeer geringe toename in participatie bij het kleuteronderwijs met 0,6 procentpunten veroorzaakt wordt door een achteruitgang in de participatie bij het kleuteronderwijs van de vijfjarigen. Dit komt door een verschuiving tussen het kleuter- en het basisonderwijs, want bij het basisonderwijs nam de participatie van de vijfjarigen toe.

De participatiegraad nam bij het basisonderwijs eveneens toe. Ten dele is dit te verklaren uit onderlinge verschuivingen. De participatie van 12- en 13-jarigen nam bij het basisonderwijs toe (+2,9 resp. +3,5 procentpunten) en bij het voortgezet onderwijs af (-2,9 resp. -2,5 procentpunten).

De participatie van 14 en 15 jarigen nam bij het basisonderwijs af (-3,1 resp. -2,9 procentpunten) ten gunste van een toename van de participatie van 14 en 15-jarigen bij het voortgezet onderwijs (+0,6 resp. +2,7 procentpunten) Dit geeft aan een betere doorstroming van de 14- en 15 jarigen van het basisonderwijs naar het voortgezet onderwijs.

Desondanks nam de participatiegraad van het voortgezet onderwijs tussen 1991 en 2001 af (-4.8 procentpunten). Bij tabel 4.9 wordt hier nader op ingegaan. De participatie aan het tertiair onderwijs (Medical School) mag groot genoemd worden. (15.8 procent van de 16 t/m 30 jarigen).

### 4.3 Demografische ontwikkeling en onderwijs

#### Verschuiving in de bevolkingsopbouw van Sint Eustatius van 1992 – 2001

**Tabel 4.11 Bevolking naar leeftijd, Sint Eustatius 1992-2001**

Leeftijd	absoluut		relatieve aandelen		verschil 1992-2001	
	1992	2001	1992	2001	procentpunten	absoluut
Totaal	1839	2292	100.0	100.0	0.0	453
0 t/m 14	567	620	30.8	27.1	-3.8	53
15 t/m 64	1107	1473	60.2	64.3	4.1	366
65+	165	199	9.0	8.7	-0.3	34

De toename van de bevolking van Sint Eustatius tussen 1992 tot 2001 bedroeg 24,6 procent (453 personen) In absolute zin nam de bevolking in alle leeftijdsklassen toe. Het aandeel van de economisch actieve groep (15 t/m 64 jaar) nam toe met 4,1 procentpunten, terwijl het aandeel van de jeugdigen (0 t/m 14 jaar) en het aandeel van de ouderen (65+) afnam (met resp. 3,8 en 0,3 procentpunten).

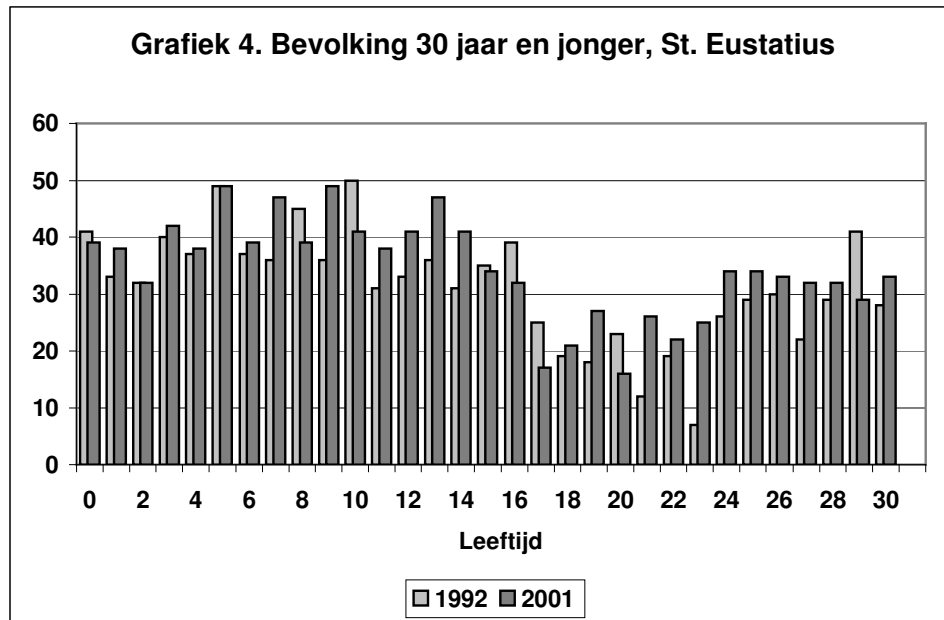
#### **Bevolking 30 jaar en jonger**

Tabel 4.12 in de bijlage geeft een gedetailleerder overzicht van de bevolking van 30 jaar en jonger. Tabel 4.12a geeft een samenvatting.

De bevolking tot en met dertig jaar nam tussen 1992 en 2001 toe met 10,1 procent (+98 personen). In aantallen gemeten groeiden alle leeftijdsklassen. De relatieve aandelen van de leeftijdsklassen onder de zes jaar en boven de 25 jaar namen evenwel af. Daarentegen

namen de aandelen van de leeftijdsklassen 6 t/m 15 jaar en 16 t/m 24 jaar toe met respectievelijk 0,8 procentpunten en 1,2 procentpunten (+46 en +32 personen).

Leeftijd	absoluut		relatieve aandelen		verschil 1992-2001	
	1992	2001	1992	2001	procentpunten	absoluut
Totaal 0 t/m 30	969	1067	100	100	0	98
00 t/m 03	146	151	15,1	14,2	-0,9	5
04 t/m 05	86	87	8,9	8,2	-0,7	1
06 t/m 15	370	416	38,2	39	0,8	46
16 t/m 24	188	220	19,4	20,6	1,2	32
25 t/m 30	179	193	18,5	18,1	-0,4	14



**Cohort analyse**

Er is geen directe relatie tussen de personen van 25 jaar in 1992 en de personen van 25 jaar in 2001. Teneinde inzicht te krijgen in wat er zich achter deze cijfers heeft afgespeeld, dienen de jaarklassen van 2001 vergeleken te worden met de jaarklassen die in 1992 negen jaar jonger waren.

Bij deze analyse wordt het leeftijdscohort van nul-, één- en tweejarigen in 1992 opnieuw bezien negen jaar later in 2001.

**Tabel 4.13 Cohort analyse 1992 - 2001, mannen en vrouwen, Sint Eustatius**

Leeftijd	man				vrouw			
	1992	2001	negen jaar later		1992	2001	negen jaar later	
			absoluut	procent			absoluut	procent
0	25				16			
1	21				12			
2	15				17			
3	20				20			
4	19				18			
5	24				25			
6	18				19			
7	19				17			
8	27				18			
9	15	28	3	12,0	21	21	5	31,3
10	27	23	2	9,5	23	18	6	50,0
11	13	19	4	26,7	18	19	2	11,8

De veranderingen in de bevolkingssamenstelling voor de leeftijdsklasse nul-, één- en tweejarigen is het saldo van emigratie, immigratie en sterfte. De nul-, één- en tweejarigen van 1992 worden voor een groot deel aangetroffen als negen- tien- en elfjarigen in 2001.

In 1992 telde Sint Eustatius 25 mannelijke en 16 vrouwelijke nuljarigen. Na negen jaar werd een toename van 12.0 procent van de mannelijke (+3) en een toename met 31.3 procent van de vrouwelijke negenjarigen (+5) gemeten.

Tussen 1992 en 2001 zijn er meer gezinnen met (in 2001) negenjarige kinderen bijgekomen, dan dat er gezinnen met negenjarige kinderen vertrokken zijn. Dit geldt ook nog voor de één- en tweejarigen uit 1992.

De 0 t/m 8 jarigen uit 1992 vormden in 2001 de groep 9 t/m 17 jarigen . Het cohort van 9 t/m 17 jarigen in 1992 was op zijn beurt in 2001 terug te vinden in de groep 18 t/m 26 jarigen.

**Tabel 4.14 Cohort analyse 1992 - 2001, mannen en vrouwen, Sint Eustatius**

Cohort	man		verschil 9 jaar later		vrouw		verschil 9 jaar later	
	1992	2001	absoluut	procent	1992	2001	absoluut	procent
	00 t/m 08	188				162		
09 t/m 17	160	172	-16	-8,5	156	168	6	3,7
18 t/m 26		117	-43	-26,9	121		-35	-22,4
00 t/m 17	348				318			
09 t/m 26		289	-59	-17	289		-29	-9,1

In 1992 bestond de groep mannen van 0 t/m 8 jaar uit 188 personen. In 2001 bestond de corresponderende leeftijdsgroep mannen van 9 t/m 17 jaar uit 172 personen, dit is 8,5 procent minder (-16). Bij vrouwen bedroeg de toename 3,7 procent (+6)

In 1992 bestond de groep mannen van 9 t/m 17 jaar uit 160 personen. In 2001 bestond de corresponderende leeftijdsgroep mannen van 18 t/m 26 jaar uit 117 personen, dit is 26,9 procent minder (-43). Bij vrouwen was de afname 22,4 procent (-35).

De cohortenanalyse wordt in de bijlage (tabel 4.15) gedetailleerder uitgewerkt.

**Toekomstverwachting**

Hier volgt een berekening van enkele scenario's van het onderwijs te Sint Eustatius in 2006.

In tabel 4.16a is uitgegaan van geen migratie (nulmigratie). In tabel 4.16b is uitgegaan van hetzelfde migratiepatroon als welke optrad in de jaren 1992 – 2001. Voor de participatie per jaargroep per type onderwijs zijn de cijfers van 2001 genomen.

**Tabel 4.16a Participatie naar schooltype, Sint Eustatius, 1992, 2001 en vooruitberekening 2006, versie geen migratie**

Schooltype	1992	2001	2006	verschil 2001 - 2006		leeftijd
				percentage	absoluut	
Kleuteronderwijs	91	93	81	-12,9	-12	4 t/m 6
Basisonderwijs	268	298	297	-0,3	-1	5 t/m 15
Voortgezet onderwijs	149	158	197	24,7	39	11 t/m 24
Tertiair onderwijs	0	60	62	3,2	2	16 t/m 30
Totaal	508	609	637	4,6	28	

Uitgaande van de veronderstelling, dat de bewoners van 2001 het eiland niet zullen verlaten en in 2006 vijf jaar ouder geworden zijn, is een groei van het onderwijs te verwachten van 4,6 procent (+28 leerlingen). Naar schooltype uitgesplitst zal er een afname bij het kleuter- (-12,9 procent –12 leerlingen) en het basisonderwijs (-0,3 procent –1 leerlingen) plaatsvinden. Daarentegen zal het voortgezet onderwijs groeien (+24,7 procent +39 leerlingen) en ook het tertiair onderwijs (+3,2 procent +2 studenten).

Bij de tweede vooruitberekening is voor de migratie hetzelfde patroon aangenomen als in de periode 1992-2001. Dat wil onder meer zeggen dat in deze prognose is aangenomen dat de jongeren in dezelfde mate het eiland zullen verlaten als in het verleden het geval is. Deze vooruitberekening is voor alle typen onderwijs de meer waarschijnlijke prognose.

**Tabel 4.16b Participatie naar schooltype, Sint Eustatius, 1992, 2001 en vooruitberekening 2006, versie wel migratie**

Schooltype	1992	2001	2006	verschil 2001 - 2006		leeftijd
				percentage	absoluut	
Kleuteronderwijs	91	93	93	0.0	0	4 t/m 6
Basisonderwijs	268	298	277	-6.9	-21	5 t/m 15
Voortgezet onderwijs	149	158	156	-1.2	-2	11 t/m 24
Tertiair onderwijs	0	60	61	1.7	1	16 t/m 30
Totaal	508	609	587	-3.6	-22	

Op basis van deze tweede prognose zou het kleuteronderwijs constant blijven terwijl basis- en voortgezet onderwijs in leerlingenaantal achteruit zouden gaan ( met resp. –6,9 en -1,2 procent). Het tertiair onderwijs zou vrijwel gelijk blijven (+1.7 procent)

Voor een nadere uitwerking van deze prognoses zie bijlage tabel 4.17a en 4.17b.

## Hoofdstuk 5 Saba

### 5.1 Schoolparticipatie

Saba telde in 2001 1349 inwoners, waarvan 29,6 procent schoolgaanden (399). In 1992 woonden er 1130 personen in Saba, waarvan 19,0 procent schoolgaanden waren. (215). Zie tabel 5,0.

	1992	2001	verschil 1992-2001	
			absoluut	%
bevolking	1130	1349	219	19,4
schoolgaand	215	399	184	85,6
participatiegraad	19,0	29,6		

	1992	2001	verschil 1992-2001	
			absoluut	%
bevolking	1130	1195	65	5,8
schoolgaand	215	245	30	14,0
participatiegraad	19,0	20,5		

Leeftijd	aantal		verschil %
	1992	2001	
4 en 5 jaar	30	30	0,0
6 t/m 15 jaar	169	201	18,9
16 t/m 19 jaar	16	15	-6,3
20 t/m 29 jaar	0	118	-

Leeftijd	1992	2001
	%	
4 en 5 jaar	93,8	96,8
6 t/m 15 jaar	99,4	99,5
16 t/m 19 jaar	42,1	42,9
20 t/m 29 jaar	0,0	48,6

nog niet was, trok in 2001 een groot aantal studenten aan. In de leeftijd 20 t/m 29 jaar 118 studenten.

De groei in het onderwijs met 85,6 procent is voor een groot deel veroorzaakt door de komst van de Medical School met 154 leerlingen. De impact van dit instituut was zeer groot op de samenleving van Saba. In table 5.1a is de invloed van de medical school verwijderd, zodat een duidelijker beeld ontstaat van de ontwikkelingen bij de lokale bevolking.

Saba telde in 2001 1.195 inwoners (zonder Medical School), waarvan (zonder Medical School) 20,5 procent schoolgaanden (245). In 1992 woonden er 1.130 personen in Saba, waarvan 19,0 procent schoolgaanden waren (215). De groei van de schoolgaande bevolking was sterker dan de groei van de bevolking (+14,0 respectievelijk +5,8 procent). Zie tabel 5.0a.

#### Schoolparticipatie per leeftijdsgroep (Tabel 5.1)

In de leerplichtige leeftijd (6 t/m 15 jaar) nam de schoolbevolking toe (+18,9 procent)

Het kleuteronderwijs in Saba telde 30 kleuters van 4 en 5 jaar in 2001, dit was ook het geval in 1992. In de leeftijd van 16 t/m 19 jaar nam het aantal schoolgaande licht af, van 16 schoolgaanden in 1992 naar 15 schoolgaanden in 2001 (-6,3 procent)

De Medical School die er in 1992

### Schoolparticipatiegraad en leeftijd (Tabel 5.2)

De schoolparticipatiegraad per leeftijdsgroep is het aandeel jongeren in een bepaalde leeftijdsgroep dat deelneemt aan het onderwijs, uitgedrukt als percentage van het totaal aantal jongeren in die leeftijdsgroep.

In Saba bleef de participatiegraad voor alle leeftijdsgroepen vrijwel gelijk (6 t/m 15 jaar +0,1 procentpunten en 16 t/m 19 jaar +0,8 procentpunten) of nam iets toe (4 t/m 5 jaar met 3,0 procentpunten).

De nieuwe Medical School heeft zijn impact op de leeftijdsgroepen 20 t/m 29 jaar. Bijna de helft (48,6 procent) van deze bevolkingsgroep bezocht in 2001 de Medical School.

### Schoolparticipatie naar leeftijd en geslacht

Tabel 5.4 geeft informatie over de schoolparticipatie van mannen en vrouwen in 2001.

Door de kleine aantallen treden relatief grote schommelingen op als er enkele personen in een leeftijdsgroep het eiland verlaten of op het eiland komen wonen. De cijfers moeten tegen die achtergrond gezien worden.

In grote lijnen is het duidelijk dat de leerplicht vrijwel volledig gerealiseerd is.

Leeftijd	man	vrouw	totaal	verschil
				man - vrouw
4 en 5	87,5	100,0	93,8	-12,5
6 t/m 15	98,7	100,0	99,4	-1,3
16 t/m 19	42,1	42,1	42,1	0,0
20 t/m 29	0,0	0,0	0,0	0,0

Leeftijd	man	vrouw	totaal	verschil
				man - vrouw
4 en 5	100,0	95,2	96,8	4,8
6 t/m 15	100,0	98,9	99,5	1,1
16 t/m 19	63,2	18,1	42,9	45,1
20 t/m 29	54,3	42,1	48,6	12,2

### Vergelijking van schoolparticipatie in 1992 en 2001.

In de leeftijdsklassen van 4 en 5 jaar en van 6 t/m 15 jaar namen in 1992 de vrouwen voor 100 procent deel aan het onderwijs en de mannen in mindere mate. In het jaar 2001 is de situatie omgekeerd, de mannen in de leeftijdsklassen van 4 en 5 jaar en van 6 t/m 15 jaar namen voor 100 procent deel en de vrouwen in iets mindere mate. Door de kleinschaligheid is het normaal dat dit soort schommelingen zich voordoen. Het is onjuist hier conclusies uit te trekken. Wat wel duidelijk is dat de leerplicht in 1992 en in 2001 (voor 6 t/m 15 jaar) vrijwel volledig gerealiseerd is.

Ook in de leeftijdsklasse 16 t/m 19 jaar deed zich onder invloed van de kleine aantallen een grote verschuiving voor tussen 1992 en 2001. Het verschil in deelname nam toe van 0,0 procentpunten naar 45,1 procentpunten.

De schoolparticipatie in de leeftijdsklasse van 20 t/m 29 jaar was in 2001 bij mannen hoger dan bij vrouwen (54,3 tegen 42,1 procent).

### Participatie naar schooltype

In aantallen leerlingen gemeten groeiden het kleuter- en basisonderwijs (respectievelijk +11,1 procent +4 leerlingen en + 27,8 procent, + 32 leerlingen) en nam het voortgezet onderwijs af (-9,4 procent, -6 leerlingen)

De uitschieter vormt natuurlijk de Medical School, met een sprong van nul studenten in 1992 naar 154 studenten in 2001.

Type onderwijs	1992	2001	verschil	
			aantal	%
Kleuteronderwijs	36	40	4	11,1
Basisonderwijs	115	147	32	27,8
Voortgezet onderwijs	64	58	-6	-9,4
Tertiair onderwijs	0	154	154	-
Totaal	215	399	184	85,6

**Participatie naar schooltype gerelateerd aan bevolking in de betreffende leeftijdsgroepen**

In Saba doet zich geen overlap voor tussen het voortgezet onderwijs en het tertiair onderwijs. Voor een nadere analyse van de participatie wordt gekeken naar de relatieve deelname aan het onderwijs voor de éénjaars-leeftijdsgroepen (tabel 5.8).

Leeftijd	kleuteronderwijs			basisonderwijs			voortgezet onderwijs			tertiair onderwijs		
	1992	2001	verschil	1992	2001	verschil	1992	2001	verschil	1992	2001	verschil
4	94,4	95,2	0,8									
5	85,7	100,0	14,3	7,1	0,0	-7,1						
6	29,2	43,5	14,3	70,8	56,5	-14,3						
<b>4 t/m 6 kleuter</b>	<b>64,3</b>	<b>74,1</b>	<b>9,8</b>									
7				100,0	100,0	0,0						
8				100,0	100,0	0,0						
9				100,0	100,0	0,0						
10				100,0	100,0	0,0						
11				100,0	100,0	0,0						
12				65,0	75,0	10,0	35,0	25,0	-10,0			
13				29,4	21,4	-8,0	70,6	78,6	8,0			
14				5,9	26,7	20,8	94,1	73,3	-20,8			
15				0,0	0,0	0,0	92,9	94,4	1,6			
<b>5 t/m 15 basis</b>				<b>62,5</b>	<b>69,3</b>	<b>6,8</b>						
16							90,9	100,0	9,1			
17							40,0	64,3	24,3			
18							18,2	11,1	-7,1			
<b>12 t/m 18 voortgezet</b>							<b>64,0</b>	<b>61,7</b>	<b>-2,3</b>			
19										0,0	12,5	12,5
20										0,0	16,7	16,7
21										0,0	40,0	40,0
22										0,0	58,1	58,1
23										0,0	63,0	63,0
24										0,0	54,8	54,8
25										0,0	42,4	42,4
26										0,0	50,0	50,0
27										0,0	56,0	56,0
28										0,0	50,0	50,0
29										0,0	25,0	25,0
30										0,0	8,7	8,7
<b>19 t/m 30+ tertiair</b>										<b>0,0</b>	<b>56,2</b>	<b>56,2</b>



De groei bij het kleuteronderwijs met 9,8 procentpunten werd ondermeer veroorzaakt door de 6-jarigen die in iets mindere mate doorstroomden naar het basisonderwijs (toename van 6-jarigen bij het kleuteronderwijs met 14,3 procentpunten naast een afname van de participatie van 6-jarigen bij het basisonderwijs met 14,3 procentpunten). De deelname aan het basisonderwijs van 7 t/m 11 jarigen was zowel in 1992 als in 2001 volledig (100 procent).

De lichte achteruitgang in participatie bij het voortgezet onderwijs (-2,3 procentpunten) werd ondermeer veroorzaakt door de 12 en 14 jarigen waarvan de deelname enigszins verschoven is naar het basisonderwijs. (Toename bij het basisonderwijs van de participatie van 12 en 14 jarigen met respectievelijk 10,0 en 20,8 procentpunten, afname bij het voortgezet onderwijs van de participatie van 12 en 14 jarigen met respectievelijk 10,0 en 20,8 procentpunten) De dertienjarigen stroomden in 2001 meer door van basis naar voortgezet onderwijs dan in 1992. Door deze schommelingen in de doorstroming van basis naar voortgezet onderwijs (mindere doorstroming 12 en 14-jarige, meerdere doorstroming 13-jarigen) kan geconcludeerd worden dat de doorstroming van basis naar voortgezet onderwijs in zijn totaliteit nauwelijks gewijzigd is. De deelname aan het tertiair onderwijs is in verhouding zeer hoog te noemen. (56,2 procent, absoluut 154 studenten).

In de bijlage zijn de veranderingen in de doorstroming nader bekeken (tabel 5.9).

### 5.3 Demografische ontwikkeling en onderwijs

#### Verschuiving in de bevolkingsopbouw van Saba van 1992 – 2001

De bevolking van Saba nam van 1992 tot 2001 met 19,4% toe (+219). Het relatieve aandeel van de jongeren (0 t/m 14) en ouderen (65+) nam af met respectievelijk 3,6 en 3,8 procentpunten. Van de groep 15 t/m 64 jaar nam het relatief aandeel toe tot 68,3 procent.

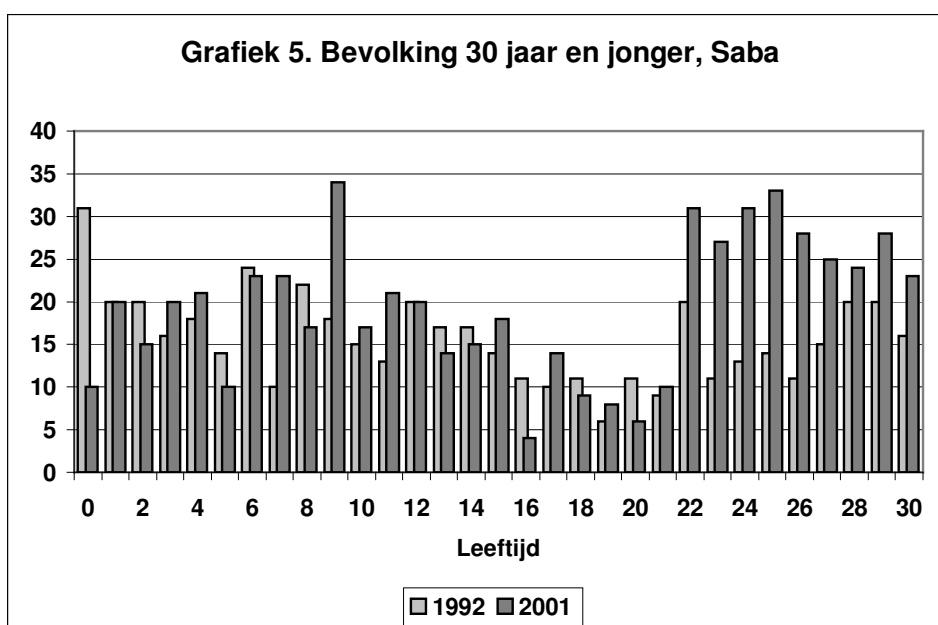
Leeftijd	absoluut		relatief aandeel		verschil 1992-2001	
	1992	2001	1992	2001	procent-punten	absoluut
Totaal	1130	1349	100,0	100,0	0,0	219
0 t/m 14	275	280	24,3	20,8	-3,6	5
15 t/m 64	689	922	61,0	68,3	7,4	233
65+	166	147	14,7	10,9	-3,8	-19

#### Bevolking 30 jaar en jonger

In tabel 5.12a wordt een samenvattende presentatie gegeven van de bevolking van Saba die 30 jaar of jonger is, verdeeld over leeftijdsgroepen. In tabel 5.12 in de bijlage is een uitgebreidere versie van deze tabel opgenomen.

De heel jonge groepen 0 t/m 3 en 4 t/m 5 jaar namen in omvang af (-7.0 respectievelijk – 1,4 procentpunten). De omvang van de groep in de leerplichtige leeftijd (6 – 15 jaar) nam met 32 kinderen toe, maar het relatief aandeel ging iets achteruit met 1,2 procentpunten, door de sterke stijging in absolute zin van de 16 t/m 24 en 25 t/m 30 jarigen (+ 38 respectievelijk +65 personen).

Leeftijd	absoluut		relatief aandeel		verschil 1992-2001	
	1992	2001	1992	2001	procent-punten	absoluut
Tot 0 t/m 30	487	599	100,0	100,0	0,0	112
00 t/m 03	87	65	17,9	10,9	-7,0	-22
04 t/m 05	32	31	6,6	5,2	-1,4	-1
06 t/m 15	170	202	34,9	33,7	-1,2	32
16 t/m 24	102	140	20,9	23,4	2,4	38
25 t/m 30	96	161	19,7	26,9	7,2	65



### Cohortenanalyse

Er is geen directe relatie tussen de personen van 25 jaar in 1992 en de personen van 25 jaar in 2001. Teneinde inzicht te krijgen in wat er zich achter deze cijfers heeft afgespeeld, dienen de jaarklassen van 2001 vergeleken te worden met de jaarklassen die in 1992 negen jaar jonger waren. Bij deze analyse wordt het leeftijdscohort van nul-, één- en tweejarigen in 1992 opnieuw gezien negen jaar later in 2001.

De veranderingen in de bevolkingssamenstelling voor de leeftijdsklasse nul-, één- en tweejarigen is het saldo van emigratie, immigratie en sterfte. De nul-, één- en tweejarigen van 1992 verwachten wij voor een groot deel aan te treffen als negen- tien- en elfjarigen in 2001.

**Tabel 5.13 Cohort analyse 1992 - 2001, mannen en vrouwen, Saba**

Leeftijd	man				vrouw			
	1992	2001	verschil negen jaar later		1992	2001	verschil negen jaar later	
			absoluut	%			absoluut	%
0	18				13			
1	12				8			
2	15				5			
3	10				6			
4	10				8			
5	6				8			
6	12				12			
7	5				5			
8	13				9			
9	5	19	1	5,6	13	15	2	15,4
10	6	9	-3	-25,0	9	8	0	0,0
11	6	14	-1	-6,7	7	7	2	40,0

In 1992 telde Saba 18 mannelijke en 13 vrouwelijke nuljarigen. Na negen jaar zien we een toename van 5,6 procent van de mannelijke (+1) en een toename met 15,4 procent van de vrouwelijke negenjarigen (+2).

In de periode 1992 – 2001 zijn er meer gezinnen met (in 2001) negenjarige kinderen bijgekomen, dan dat er gezinnen met negenjarige kinderen vertrokken zijn. Bij de één- en tweejarige mannelijke bewoners van 1992 was er na negen jaar in 2001 een vertrek overschot van respectievelijk 25,0 procent (-3) en 6,7 procent (-1).

De 0 t/m 8 jarigen uit 1992 vormden in 2001 de groep 9 t/m 17 jarigen vormen. Het cohort van 9 t/m 17 jarigen in 1992 kon in 2001 teruggevonden worden in de groep 18 t/m 26 jarigen.

**Tabel 5.14 Cohort analyse 1992 - 2001, mannen en vrouwen, Saba**

Cohort	man				vrouw			
	1992	2001	verschil 9 jaar later		1992	2001	verschil 9 jaar later	
			absoluut	%			absoluut	%
00 t/m 08	101				74			
09 t/m 17	59	85	-16	-15,8	76	72	-2	-2,7
18 t/m 26		98	39	66,1		85	9	11,8
00 t/m 17	160				150			
09 t/m 26		183	23	14,4		157	7	4,7

In 1992 bestond de groep mannen van 0 t/m 8 jaar uit 101 personen. In 2001 bestond de corresponderende leeftijdsgroep mannen van 9 t/m 17 jaar uit 85 personen, dit is 15,8 procent minder (-16). Bij vrouwen was er eveneens een afname, namelijk van 2,7 procent (-2).

In 1992 bestond de groep mannen van 9 t/m 17 jaar uit 59 personen. In 2001 bestond de corresponderende leeftijdsgroep mannen van 18 t/m 26 jaar uit 98 personen, dit is 66,1 procent meer (+39). Bij vrouwen bedroeg de toename 11,8 procent (+9).

De komst van de Medical School heeft het cohort mannen van 18 t/m 26 jaar in 2001 meer dan verdubbeld. Bij de vrouwen is de omvang van hetzelfde cohort met 11,8 procent toegenomen.

De Cohort analyse wordt verder uitgewerkt in de bijlage (tabel 5.15)

### Toekomstverwachting

Hier volgen twee vooruitberekeningen van de onderwijspopulatie in Saba in 2006.

Bij de eerste vooruitberekening is de migratie op nul gesteld. Voor de participatie per jaargroep per type onderwijs zijn de cijfers van 2001 genomen.

Schooltype	1992	2001	2006	verschil 2001 - 2006		leeftijd
				%	absoluut	
Kleuteronderwijs	36	40	29	-27,5	-11	4 t/m 6
Basisonderwijs	115	147	130	-11,6	-17	5 t/m 15
Voortgezet onderwijs	64	58	96	65,5	38	12 t/m 18
Tertiair onderwijs	0	154	74	-51,9	-80	19 t/m 30
Totaal	215	399	329	-17,5	-70	

Uitgegaan is van de veronderstelling, dat de bewoners van 2001 het eiland niet verlaten en in 2006 vijf jaar ouder geworden zijn. Voor kleuter- en basisonderwijs komt deze prognose waarschijnlijk dicht bij de realiteit. Voor voortgezet onderwijs is de verwachting in deze prognose te hoog, door het vertrek van de specifieke leeftijdsgroep van het eiland ten einde elders een opleiding te volgen. Voor het tertiair onderwijs zal deze prognose veel lager uitvallen dan de realiteit, omdat de studenten van de Medical School van buiten komen.

Voor een nadere uitwerking van deze prognose zie bijlage tabel 4.17.

Het licht dus voor de hand, zeker voor voortgezet onderwijs en tertiair onderwijs een prognose op te stellen die de factor migratie meeneemt.

Bij de tweede vooruitberekening is voor de migratie hetzelfde patroon aangenomen als in de periode 1992-2001. Dat wil ondermeer zeggen dat in deze prognose is aangenomen dat de populatie van 11 t/m 30 jaar in dezelfde mate het eiland zullen verlaten en binnenkomen als in het verleden het geval is. Deze vooruitberekening is voor alle vormen van onderwijs de meer waarschijnlijke prognose.

Schooltype	1992	2001	2006	verschil 2001 - 2006		leeftijd
				percentage	absoluut	
Kleuteronderwijs	36	40	36	-10,0	-4	4 t/m 6
Basisonderwijs	115	147	116	-21,1	-31	5 t/m 15
Voortgezet onderwijs	64	58	72	24,1	14	12 t/m 18
Tertiair onderwijs	0	154	172	11,7	18	19 t/m 30
Totaal	215	399	396	-0,8	-3	

Op basis van deze tweede prognose zal het aantal leerlingen in het kleuter- en basisonderwijs achteruitgaan (-20 respectievelijk -17 procent) en die in het voortgezet en tertiair onderwijs toe nemen (+34,5 respectievelijk 12,3 procent).

Voor een nadere uitwerking van deze prognose zie bijlage tabel 4.17a.

## Hoofdstuk 6 Een vergelijking der eilanden

### Schoolparticipatie

#### Inwonertal en aantal schoolgaanden

	bevolking				schoolgaanden			
	1992	2001	verschil 1992-2001		1992	2001	verschil 1992-2001	
			absoluut	%			absoluut	%
Bonaire	10187	10791	604	5,9	2521	2667	146	5,8
Curaçao	144097	130627	-13470	-9,3	37329	33331	-3998	-10,7
Sint Maarten	32221	30594	-1627	-5,0	5989	7084	1095	18,3
Sint Eustatius	1839	2292	453	24,6	508	609	101	19,9
Saba	1130	1349	219	19,4	215	245	30	14,0

De groei of afname van de schoolgaanden over de periode 1992-2001 ging in Bonaire, Curaçao, Sint Eustatius en Saba gepaard met een groei of afname van het aantal inwoners. Alleen in Sint Maarten nam het aantal schoolgaanden toe met 18,3 procent (+1095) terwijl de bevolking afnam met 5,0 procent (-1627).

#### Schoolparticipatie naar leeftijd

Leeftijd	Bonaire	Curaçao	Sint Maarten	Sint Eustatius	Saba
4 en 5 jaar	98,3	97,4	90,2	96,6	96,8
6 t/m 15 jaar	99,4	99,4	98,0	99,5	99,5
16 t/m 19 jaar	64,3	76,8	60,8	66,0	42,9
20 t/m 24 jaar	2,5	22,0	5,5	16,3	51,3

De schoolparticipatiegraad is hoog te noemen voor alle eilanden van de Nederlandse Antillen. Dit geldt voor de kinderen in de leeftijd van kleuter- basis en voortgezet onderwijs. In de leeftijd van het tertiair onderwijs (20 t/m 24 jaar) is de participatie in Bonaire en Sint Maarten laag door een gering onderwijsaanbod.

#### Verschillen naar leeftijd

In tabel 6.2a is het verschil in de schoolparticipatiegraad tussen 1992 en 2001 per leeftijdsgroep opgenomen.

De grootste toename in participatie in de leeftijd van 4 en 5 jaar en 6 t/m 15 jaar kent Sint Maarten. Dit eiland is in deze leeftijden met een inhaalslag bezig. Bonaire heeft de grootste toename in participatie in de leeftijd 16 t/m 19 jaar. In de leeftijd van 20 t/m 24 jaar is in Sint Eustatius en Saba de impact van de Medical School te zien met een toename in participatie van respectievelijk 16,3 en 51,3 procentpunten.

Leeftijd	Bonaire	Curaçao	Sint Maarten	Sint Eustatius	Saba
4 en 5 jaar	2,7	-0,3	16,5	2,4	3
6 t/m 15 jaar	0,8	0,5	2,5	0,2	0,1
16 t/m 19 jaar	14,1	9,3	5,9	7,6	0,8
20 t/m 24 jaar	0,9	6,9	1,8	16,3	51,3

### Verschillen naar geslacht

Het verschil in deelname tussen mannen en vrouwen is in de leeftijden 4 en 5 jaar en 6 t/m 15 jaar niet noemenswaardig.

Van 16 t/m 19 jaar en 20 t/m 24 jaar nemen vrouwen over het algemeen meer deel aan het onderwijs dan mannen. Uitzondering vormt de deelname van de 20 t/m 24 jarigen te Sint Maarten, daar nemen mannen iets meer deel dan vrouwen.

Saba neemt een aparte plaats in met voor alle leeftijdsgroepen een hogere participatie voor mannen dan voor vrouwen. Hier wordt nader op ingegaan in hoofdstuk 5 (Schoolparticipatie naar leeftijd en geslacht, tabel 5.3 en tabel 5.4).

Leeftijd	Bonaire	Curaçao	Sint Maarten	Sint Eustatius	Saba
4 en 5 jaar	0,7	0,4	-1,9	-2,0	4,8
6 t/m 15 jaar	0,3	-0,2	0,3	-0,9	1,1
16 t/m 19 jaar	-1,7	-7,7	-2,4	-5,6	45,1
20 t/m 24 jaar	-1,5	-5,2	1,2	-9,7	7,4

### Participatie naar schooltype

De Census biedt de mogelijkheid de situatie op de verschillende eilanden op een uniforme wijze in kaart te brengen. Voor alle eilanden zijn daarom in tabel 6.7 zoveel mogelijk dezelfde leeftijdsgroepen aangehouden.

Bij het kleuteronderwijs heeft Curaçao de hoogste participatiegraad en Sint Maarten de laagste. Zoals eerder opgemerkt is Sint Maarten met een inhaalslag bij het kleuteronderwijs bezig (de deelname van 4 en 5-jarigen nam toe met 16,5 procentpunten, tabel 6.2a). Bij het voortgezet onderwijs zijn de lagere participatie cijfers van Bonaire, Sint Maarten, Sint Eustatius en Saba het gevolg van een minder gedifferentieerd aanbod.

De hoge participatiecijfers van Sint Eustatius en Saba bij het tertiair onderwijs zijn het gevolg van de Medical Schools op deze eilanden.

Schooltype	Bonaire	Curaçao	Sint Maarten	Sint Eustatius	Saba	leeftijdsgroep
Kleuteronderwijs	74,1	74,5	62,0	73,8	74,1	4 t/m 6
Basisonderwijs	66,1	65,5	67,7	64,1	69,3	5 t/m 15
Voortgezet onderwijs	41,2	50,1	36,7	37,3	61,7	11 t/m 24
Tertiair onderwijs	-	3,0	2,5	15,8	56,2	16 t/m 30

De cijfers krijgen meer betekenis als per eiland nader op de structuur achter de cijfers wordt ingegaan, zoals in de vorige hoofdstukken is gedaan.

## Vergelijking cohort analyses vijf eilanden

Hoewel alleen de bevolking van Curaçao en Sint Maarten in de periode 1992–2001 achteruitging, is het opmerkelijk dat het saldo van migratie en sterfte voor de leeftijdscohorten 0 t/m 8 jaar en 9 t/m 17 jaar voor bijna alle eilanden negatief is.

Bij vrouwen is het verschil steeds iets kleiner dan bij mannen.

Leeftijds-cohort 1992	man					vrouw				
	Bonaire	Curaçao	Sint Maarten	Sint Eustatius	Saba	Bonaire	Curaçao	Sint Maarten	Sint Eustatius	Saba
0 t/m 8	-6,0	-14,8	-25,6	-8,5	-15,8	-4,8	-14,0	-25,5	3,7	-2,7
9 t/m 17	-49,0	-46,6	-9,8	-26,9	66,1	-38,6	-41,5	-7,9	-22,4	11,8

leeftijds-cohort 1992	man					vrouw				
	Bonaire	Curaçao	Sint Maarten	Sint Eustatius	Saba	Bonaire	Curaçao	Sint Maarten	Sint Eustatius	Saba
0 t/m 8	-53	-1700	-725	-16	-16	-40	-1572	-763	6	-2
9 t/m 17	-412	-5044	-178	-43	39	-317	-4387	-143	-35	9

Bonaire en Curaçao toonden voor 9 t/m 17 jaar in 1992 hetzelfde patroon, een negatief saldo van respectievelijk 49,0 en 46,6 procent bij de mannen en van 38,6 en 41,5 procent bij de vrouwen. De 0 t/m 8 jarigen uit 1992 zijn in Bonaire en Curaçao in mindere mate vertrokken dan de 9 t/m 17 jarigen uit 1992 (een negatief saldo van 6,0 respectievelijk 14,8 procent bij de mannen en van 4,8 respectievelijk 14,0 procent bij de vrouwen)

In Sint Maarten is dat geheel anders, een hoog vertreksaldo van de 0 t/m 8 jarigen uit 1992 (25,6 procent mannen, 25,5 procent vrouwen) en een klein negatief saldo voor de groep die in 1992 9 t/m 17 jaar was (9,8 procent mannen, 7,9 procent vrouwen) Dit laatste is te verklaren door het weer aantrekken van de economie, waardoor nieuwe vraag op de arbeidsmarkt ontstond.

In Sint Eustatius ligt het negatieve migratiesaldo van de groep 9 t/m 17 jaar in 1992 tussen dat van de Benedenwinden en Sint Maarten in. In Saba is sprake van een positief saldo voor de groep 9 t/m 17 jarigen uit 1992 door de komst van de studenten van de Medical school (+66,1 procent mannen, + 11,8 procent vrouwen).

Ten einde de impact van de negatieve migratie saldo's in perspectief te plaatsen zijn in tabel 6.14b de absolute saldo's opgenomen.

## Toekomstverwachting

In tabel 6.16 staan de meest waarschijnlijke prognoses voor het onderwijs in 2006.

De kans is groot dat bij Bonaire, Curaçao en Sint Eustatius de onderwijsparticipatie in omvang zal afnemen. Voor Sint Maarten en Saba valt een groei te verwachten. Bij de behandeling per eiland werden deze prognoses verder uitgewerkt per schooltype.

Schoolgaanden in de Nederlandse Antillen 1992-2001

<b>Tabel 6.16 Participatie naar schooltype en eiland, 1992, 2001 en vooruitberekening 2006, meest waarschijnlijke prognose</b>					
	1992	2001	2006	verschil 2001 - 2006	
				absoluut	%
Bonaire	2521	2664	2438	-226	-8,5
Curaçao	37321	33331	26838	-6493	-19,5
Sint Maarten	5989	7084	7657	573	8,1
Sint Eustatius	508	609	587	-22	-3,6
Saba	215	399	405	6	1,5



## **Bijlage**

### **Lijst van begrippen en definities**

<b>Begrip</b>	<b>Oorsprong of definitie</b>
Cohort	Het woord <b>cohort</b> komt van de Romeinen, het was de grootste permanente organisatie eenheid, ook wel legioen genaamd, van 3000-4000 personen. Een cohort kende licht gewapende en zwaargewapende eenheden. Het kan gezien worden als een aanpassing van de gevechtsformatie aan het gefragmenteerde gebied rond Rome met heuvels en dalen. De Griekse zgn. “phalanx formatie”, waarbij de strijders een blok zwaargewapende infanterie vormden en letterlijk schouder aan schouder optrokken was veel te onhandig voor het gebied rond Rome.
Schoolgaand	Leerlingen die volledig dagonderwijs volgen.
Schoolparticipatiegraad per leeftijdsgroep	De schoolparticipatiegraad per leeftijdsgroep is het aandeel jongeren in een bepaalde leeftijdsgroep dat deelneemt aan het onderwijs, uitgedrukt als percentage van het totaal aantal jongeren in die leeftijdsgroep
Kleuterschool Basisschool Voortgezet onderwijs Tertiair onderwijs	Vorbereidend onderwijs Basis- en speciaal onderwijs LBO, MAVO, HAVO/VWO, MBO HBO, Universiteit
Onderwijsprognose	Vooruitberekening van leerlingen aantallen per schooltype door de schoolparticipatiegraad toe te passen op een bevolkingsprognose
Nulmigratie	Geen emigratie of immigratie

## Methodologie vooruitberekening

### Inleiding: betrouwbaarheid onderwijsprognoses?

Prognoses moeten met de nodige reserves bekeken worden. Met een bevolking die zowel op het gebied van de migratie als op het gebied van de vruchtbaarheid in het verleden sterke veranderingen onderging, blijft op die gebieden voor de toekomst ook veel onzekerheid. Daar staat tegenover, dat voor de korte termijn (5 jaar) wel een bruikbare prognose voor het onderwijs te maken is. Op elk eiland zijn de aantallen 0-6 jarigen bekend. Met dat gegeven kan vrij betrouwbaar berekend worden hoeveel 6-12 jarigen er over zes jaar zijn en hoeveel 12-18 jarigen over 12 jaar. Bij zo'n berekening spelen wijzigingen in de vruchtbaarheid nog geen rol, omdat uitgegaan wordt van reeds geboren kinderen. De migratie blijft wel een onzekere factor.

Een prognose over 25 jaar heeft een veel kleinere betrouwbaarheid. Dan moet er gewerkt worden met veronderstellingen over kinderen die nog geboren moeten worden en prognoses over migratie moeten dan ook meegenomen worden.

Voor de korte termijn, uitgaande van de kinderen die reeds op het eiland zijn, zal een prognose van de verschillende schooltypen een realistisch uitgangspunt zijn ter bepaling van de omvang van het personeelsbestand en het noodzakelijk aantal klaslokalen.

### Methodologie

De vooruitberekening gaat in twee stappen.

#### Stap 1.

Op basis van de bevolking in 2001 wordt de bevolking in 2006 berekend.

De nuljarigen van 2001 zijn in 2006 de vijfjarige. Het aantal vierjarige in 2006 is gelijk gesteld aan het aantal vijfjarige. Bij nulmigratie worden de nuljarigen niet met de migratie coëfficiënt vermenigvuldigd.

Indien uitgegaan wordt van eenzelfde migratiepatroon als in de periode 1992-2001 wordt 5/9 van de migratie coëfficiënt per jaarklasse gebruikt. (2001-2006 is vijf jaar, 1992- 2001 is negen jaar).

bevolking 2001	leeftijd	prognose 2006 met nulmigratie
194	0	
166	1	
164	2	
181	3	
196	4	
205	5	194
208	6	166
194	7	164
220	8	181

#### Stap 2.

Per jaargroep wordt het aantal leerlingen per type onderwijs berekend door de participatie naar schooltype uit 2001 te gebruiken.

Leeftijd	percentages 2001		Berekende waarden 2006		
	kleuter	basis	bevolking	kleuter	basis
4	97,4		194	189	0
5	97,6	1,5	194	189	3
6	28,8	71,2	166	48	118
<b>4-6 kleuter</b>				<b>426</b>	
7		100	164		164
8		100	181		181
9		100	196		196
10		100	205		205
11		99,1	208		206
12		77,3	194		150
13		30,3	220		67
14		9,9	198		20
15		1,9	208		4
<b>5-15 basis</b>					<b>1313</b>

#### Illustratie vooruitberekening

Door enkele vooruitberekeningen te doen, per leeftijdsklasse en per schooltype wordt de bruikbaarheid van deze methode zichtbaar gemaakt.

In tabel 1.8a is – uitgaande van de bevolking in 2001- de schoolbevolking uitgerekend op basis van de participatie in 1992.

Leeftijd	2001 berekend totaal dagschool bezoek	2001 werkelijk totaal dagschool bezoek	verschil berekend en werkelijk		1992 bevolking	2001 bevolking
			absoluut	%		
4	183	191	8		160	196
5	200	203	3		177	205
6	207	208	1		187	208
<b>4-6 jaar</b>	<b>590</b>	<b>602</b>	<b>12</b>	<b>2,1</b>	<b>524</b>	<b>609</b>
7	194	194	0		193	194
8	219	220	1		202	220
9	197	198	1		199	198
10	207	208	1		197	208
11	215	215	0		199	216
12	205	206	1		182	207
13	154	153	-1		183	155
14	164	170	6		186	171
15	146	148	2		185	154
<b>5-15 jaar</b>	<b>2107</b>	<b>2123</b>	<b>16</b>	<b>0,7</b>	<b>2090</b>	<b>2136</b>
16	119	138	19		170	153
17	91	110	19		161	156
18	40	53	13		127	116
19	15	31	16		118	91
20-24	8	13	5		625	511
<b>11-24 jaar</b>	<b>1156</b>	<b>1237</b>	<b>81</b>	<b>7,0</b>	<b>2136</b>	<b>1930</b>
25+	7	8	1		161	91
<b>Totaal</b>	<b>2570</b>	<b>2667</b>	<b>97</b>	<b>3,8</b>	<b>3612</b>	<b>3450</b>

Uit tabel 1.8a volgt, dat tot de leeftijd van 15 jaar voor het totale schoolbezoek de vooruitberekening en de realiteit in 2001 weinig met elkaar verschillen. (De realiteit is voor 4-6 jarigen 2,1% hoger (+12) en voor 5-15 jarigen 0,7% hoger (+16). Een hogere deelname in 2001 doet zich voor in de leeftijden van 11-24 jaar, 7.0 procent hoger (+81), vooral afkomstig van de 16,17,18 en 19 jarigen).

### Verschuivingen per onderwijstype

Hoewel voor de totale onderwijsdeelname er nauwelijks verschil is tot 15 jaar tussen de berekende en de werkelijke onderwijsdeelname, zijn er per type onderwijs wel degelijk verschillen:

### Overgang kleuter naar basisonderwijs

Bij het kleuteronderwijs zijn er twintig zesjarigen minder. Daar staat tegenover dat er bij het basisonderwijs 21 zesjarigen meer zijn. Dat is dus een verschuiving binnen deze onderwijstypen die voor de totale participatie geen zichtbaar effect heeft.

Leeftijd	kleuteronderwijs			basisonderwijs			voortgezet onderwijs		
	berekend	werkelijk	verschil	berekend	werkelijk	verschil	berekend	werkelijk	verschil
4	183	191	8		0	0			
5	184	200	16	16	3	-13			
6	80	60	-20	127	148	21			
	447	451	4						
4-6 kleuter									
7				194	194	0			
8				219	220	1			
9				197	198	1			
10				207	208	1			
11				215	214	-1		1	1
12				164	160	-4	41	46	5
13				83	47	-36	71	106	35
14				51	17	-34	113	153	40
15				9	3	-6	137	145	8
				1481	1412	-69			
5-15 basis									
16				3	0	-3	116	138	22
17				1	0	-1	90	110	20
18				0	0	0	40	53	13
19				0	0	0	15	31	16
20-24				2	0	-2	7	13	6
							629	796	167
11-24 voortgezet									
25+				1	0	-1	7	5	-2
Totaal	447	451	4	1487	1412	-75	636	801	165

### Overgang basis- naar voortgezet onderwijs

Hetzelfde verschijnsel als bij de overgang van kleuter- naar basisonderwijs doet zich voor bij de overgang van basis- naar voortgezet onderwijs. Van de 13, 14 en 15-jarigen nemen er 76 minder deel aan het basisonderwijs, tegenover 83 meer deelnemers aan het voortgezet onderwijs. Het verschil tussen berekende en werkelijke deelname is daardoor voor de 13,14 en 15-jarigen gezamenlijk maar zes leerlingen.

Met andere woorden, de afname bij het basisonderwijs en de toename bij het voortgezet onderwijs zijn bij de 13,14 en 15-jarigen vrijwel geheel te verklaren uit een betere doorstroming van basis naar voortgezet onderwijs.

De groter deelname aan het voortgezet onderwijs is naast de betere doorstroming van de 13, 14 en 15-jarigen uit het basisonderwijs afkomstig van een hogere onderwijs-participatie van de 16,17,18 en 19-jarigen

## Bonaire

### 1.2 Schoolparticipatie naar schooltype

Veranderingen in de doorstroming nader bekeken.

Leeftijd	verschil 1992-2001 (%)			totaal dagschool bezoek			bevolking	
	kleuter	basis	voortgezet	1992	2001	verschil	1992	2001
4	4,3	0,0		149	191	42	160	196
5	7,7	-6,4		173	203	30	177	205
6	-9,7	10,2		186	208	22	187	208
<b>4-6 kleuter</b>	<b>3,2</b>			508	602	94	524	609
7		0,0		193	194	1	193	194
8		0,5		201	220	19	202	220
9		0,5		198	198	0	199	198
10		0,5		196	208	12	197	208
11		-0,4	0,5	198	215	17	199	216
12		-1,8	2,4	180	206	26	182	207
13		-23,2	22,5	182	153	-29	183	155
14		-19,6	23,3	178	170	-8	186	171
15		-4,0	5,5	175	148	-27	185	154
<b>5-15 basis</b>		<b>-1,9</b>		2060	2123	63	2090	2136
16		-1,8	14,3	132	138	6	170	153
17		-0,6	12,7	94	110	16	161	156
18			11,0	44	53	9	127	116
19			18,0	19	31	12	118	91
20-24		-2,0	1,3	10	13	3	625	511
<b>11-24 voortgezet</b>			<b>8,5</b>	1212	1237	25	2136	1930
25			-2,0	13	8	-5	161	91
<b>Totaal</b>				2521	2667	146	3612	3450

In tabel 1.9 zijn alleen de verschillen in deelname per schooltype per jaar vermeld in het linker deel der tabel. In het rechter gedeelte (5 kolommen) staan absolute cijfers.

Bij het kleuteronderwijs groeide de deelname met 3,2 procentpunten. Zoals eerder vermeld deed zich een verschuiving in participatie voor van het basisonderwijs naar het voortgezet onderwijs door de betere doorstroming van de 13,14 en 15-jarigen.

Naast de percentages zijn de absolute cijfers vermeld. Bij het totale onderwijs is vrijwel overal sprake van een lichte groei. Deze groei komt tot 12 jaar overeen met de groei in de bevolking. Vanaf 13 jaar (in deze tabel tot 25 jaar) is de bevolking in het jaar 2001 per jaarklasse steeds kleiner dan in 1992. Het basisonderwijs ging zowel door de vervroegde uitstroom als door de gewijzigde bevolkingssamenstelling (terugloop) achteruit. Het voortgezet onderwijs groeide, ondanks de afname van de bevolking in de specifieke leeftijdsgroep, enerzijds door een versnelde instroom (13,14 en 15-jarigen) maar ook door een toegenomen participatiegraad (16,17,18 en 19-jarigen).

### 1.3 Demografische ontwikkeling en onderwijs.

Verschuiving in de bevolkingsopbouw van Bonaire van 1992 – 2001.

**Tabel 1.11a Bevolking naar leeftijd, Bonaire, 1992 en 2001**

Leeftijd	1992	2001
Totaal	10187	10791
0-4	952	901
5-9	958	1025
10-14	947	957
15-19	761	670
20-24	625	511
25-29	875	607
30-34	958	849
35-39	843	1070
40-44	704	1009
45-49	607	757
50-54	455	663
55-59	353	523
60-64	277	428
65-69	249	292
70-74	196	200
75-79	152	144
80-84	140	106
85-89	85	42
90-94	38	30
95-99	12	7
100+	0	0

**Tabel 1.12 Bevolking 30 jaar en jonger naar leeftijd, Bonaire, 1992 en 2001**

Leeftijd	1992	2001
0	184	194
1	190	166
2	211	164
3	207	181
4	160	196
5	177	205
6	187	208
7	193	194
8	202	220
9	199	198
10	197	208
11	199	216
12	182	207
13	183	155
14	186	171
15	185	154
16	170	153
17	161	156
18	127	116
19	118	91
20	112	98
21	106	88
22	131	99
23	130	112
24	146	114
25	161	91
26	156	124
27	194	117
28	186	138
29	178	137
30	196	145
totaal 0-30	5314	4816

**Cohort analyse nader bekeken**

**Tabel 1.15 Cohort analyse 1992 - 2001, mannen en vrouwen, Bonaire**

Leeftijd	man				vrouw			
	1992	2001	verschil 9 jaar later		1992	2001	verschil 9 jaar later	
			absoluut	%			absoluut	%
0	104				80			
1	88				102			
2	103				108			
3	115				92			
4	80				80			
5	93				84			
6	94				93			
7	108				85			
8	101				101			
9	84	109	5	4,8	115	89	9	11,3
10	103	101	13	14,8	94	107	5	4,9
11	111	109	6	5,8	88	107	-1	-0,9
12	88	114	-1	-0,9	94	93	1	1,1
13	85	72	-8	-10,0	98	83	3	3,8
14	98	88	-5	-5,4	88	83	-1	-1,2
15	93	69	-25	-26,6	92	85	-8	-8,6
16	90	87	-21	-19,4	80	66	-19	-22,4
17	88	84	-17	-16,8	73	72	-29	-28,7
18	67	53	-31	-36,9	60	63	-52	-45,2
19	62	42	-61	-59,2	56	49	-45	-47,9
20	58	51	-60	-54,1	54	47	-41	-46,6
21	48	45	-43	-48,9	58	43	-51	-54,3
22	75	40	-45	-52,9	56	59	-39	-39,8
23	61	45	-53	-54,1	69	67	-21	-23,9
24	74	52	-41	-44,1	72	62	-30	-32,6
25	80	46	-44	-48,9	81	45	-35	-43,8
26	81	54	-34	-38,6	75	70	-3	-4,1
27	87	53	-14	-20,9	107	64	4	6,7
28	93	62	0	0,0	93	76	20	35,7
29	87	68	10	17,2	91	69	15	27,8

Uit bovenstaande tabel blijkt, dat het netto verlies voorkwam in de categorie van 12 tot 27 jaar bij de mannen en van 14 tot 26 jaar bij de vrouwen. De immigratie van vrouwen boven de 26 en van mannen boven de 27 zorgde voor een positief (of nul) migratie saldo. M.a.w. een groei van de bevolking door immigratie voor vrouwen en mannen boven de 26 resp. 27 jaar.



Nadere uitwerking vooruitberekeningen.

Tabel 1.17a Vooruitberekening 2006 van participatie naar schooltype, relatief en absoluut, Bonaire. Versie geen migratie							
Leeftijd	Percentages 2001			Berekende waarden 2006			
	kleuter	basis	voort-gezet	bevolking	kleuter	basis	voort-gezet
4	97,4			194	189	0	
5	97,6	1,5		194	189	3	
6	28,8	71,2		166	48	118	
<b>4-6 kleuter</b>					<b>426</b>		
7		100		164		164	
8		100		181		181	
9		100		196		196	
10		100		205		205	
11		99,1	0,5	208		206	1
12		77,3	22,2	194		150	43
13		30,3	68,4	220		67	150
14		9,9	89,5	198		20	177
15		1,9	94,2	208		4	196
<b>5-15 basis</b>						<b>1313</b>	
16			90,2	216			195
17			70,5	207			146
18			45,7	155			71
19			34,1	171			58
20-24			2,5	670			17
<b>11-24 voortgezet</b>							<b>1054</b>

Tabel 1.17b Vooruitberekening 2006 participatie naar schooltype, relatief en absoluut, Bonaire. Versie migratie							
Leeftijd	Percentages 2001			Berekende waarden 2006			
	kleuter	basis	voort-gezet	bevolking	kleuter	basis	voort-gezet
4	97,4			203	197	0	
5	97,6	1,5		175	171	3	
6	28,8	71,2		166	48	118	
<b>4-6 kleuter</b>				181	0	181	
7		100			<b>416</b>		
8		100		193		193	
9		100		201		201	
10		100		188		188	
11		99,1	0,5	171		170	1
12		77,3	22,2	192		149	43
13		30,3	68,4	153		46	105
14		9,9	89,5	146		15	131
15		1,9	94,2	156		3	147
<b>5-15 basis</b>						<b>1266</b>	
16			90,2				133
17			70,5				81
18			45,7				61
19			34,1				41
20-24			2,5				14
<b>11-24 voortgezet</b>							<b>756</b>

## Curaçao

### 2.2 Schoolparticipatie naar schooltype

Veranderingen in de doorstroming nader bekeken.

**Tabel 2.9 Verschil in participatie naar schooltype en leeftijd, Curaçao 1992- 2001**

Leeftijd	verschillen 1992-2001				dagschool bezoek			bevolking	
	kleuter	basis	voort- gezet	tertiair	1992	2001	verschil 1992 - 2001	1992	2001
	%				aantallen				
4	0,3	-0,2			2365	1927	-438	2475	2014
5	-0,9	0,2			2448	2038	-410	2451	2056
6	2,3	-2,1			2659	2233	-426	2672	2239
<b>4-6 kleuter</b>	<b>0,4</b>				<b>7472</b>	<b>6198</b>	<b>-1274</b>	<b>7598</b>	<b>6309</b>
7	-2,5	2,8			2467	2239	-228	2476	2241
8		-0,1			2533	2187	-346	2538	2193
9		-0,2			2599	2189	-410	2601	2194
10		0,2			2513	2326	-187	2524	2332
11		-1,0	1,2		2393	2263	-130	2401	2267
12		-2,4	2,6		2302	2017	-285	2311	2020
13		-3,4	3,6		2230	2044	-186	2252	2060
14		-1,1	1,7	0,0	2365	2099	-266	2401	2118
15		0,1	3,6	0,0	2084	2200	116	2224	2259
<b>5-15 basis</b>		<b>-0,9</b>			<b>26593</b>	<b>23835</b>	<b>-2758</b>	<b>26851</b>	<b>23979</b>
16		-1,4	7,2	0,1	2024	1997	-27	2289	2117
17		-0,5	10,3	0,1	1871	1844	-27	2397	2099
18		-0,4	6,2	0,2	1521	1314	-207	2449	1931
19		-0,4	7,2	0,3	1040	808	-232	2427	1615
20-24		-0,1	5,1	1,8	1537	1313	-224	10139	5964
<b>11-24 voortgezet</b>			<b>8,8</b>		<b>34586</b>	<b>31111</b>	<b>-3475</b>	<b>46552</b>	<b>37705</b>
25+				1,3	378	293	-85	14193	9000
<b>17-25+ tertiair</b>				<b>1,1</b>	<b>6347</b>	<b>5572</b>	<b>-775</b>	<b>31605</b>	<b>20609</b>
Totaal					37329	33331	-3998	63220	48719

De bevolking in de betreffende leeftijdsgroepen per schooltype nam sterk af. Ondank geringe veranderingen in de participatie bij kleuter- en basisonderwijs en een toegenomen participatie bij het voortgezet onderwijs nam het aantal schoolgaanden met bijna 4000 leerlingen af. (-3990, tabel 2.6). De rechterhelft van tabel 3.9 is de absolute achteruitgang in de groepen 4-6 jarigen (-1274) en 5-15 jarigen (-2758) vermeld.

De gehele groep schoolgaanden van 11- 24 jaar nam af met 3475 leerlingen.

De demografische ontwikkelingen hebben grote invloed gehad op de totale omvang van het onderwijs.

### 2.3 Demografische ontwikkeling en onderwijs

#### Verschuiving in de bevolkingsopbouw van Curaçao van 1992 – 2001

Leeftijd	1992	2001
Totaal	144097	130627
0-4	12601	9073
5-9	12765	10923
10-14	11889	10797
15-19	11786	10021
20-24	10139	5964
25-29	11619	7240
30-34	12655	8995
35-39	11389	11112
40-44	10462	11024
45-49	8886	9817
50-54	6998	8742
55-59	6225	6975
60-64	5016	5817
65-69	3931	4827
70-74	3000	3628
75-79	2072	2621
80-84	1552	1712
85-89	746	807
90-94	274	402
95-99	87	115
100+	5	15

Leeftijd	1992	2001
Totaal	73373	55778
0	2518	1773
1	2677	1714
2	2638	1740
3	2293	1832
4	2475	2014
5	2478	2056
6	2672	2239
7	2476	2241
8	2538	2193
9	2601	2194
10	2524	2332
11	2401	2267
12	2311	2020
13	2252	2060
14	2401	2118
15	2224	2259
16	2289	2117
17	2397	2099
18	2449	1931
19	2427	1615
20	2272	1366
21	2003	1162
22	1955	1115
23	1951	1192
24	1958	1129
25	2006	1201
26	2245	1258
27	2326	1452
28	2495	1590
29	2547	1739
30	2574	1760

## Cohort analyse nader bekeken

**Tabel 2.15 Cohort analyse 1992 - 2001, mannen en vrouwen. Curaçao**

Leeftijd	man				vrouw			
	1992	2001	negen jaar later		1992	2001	negen jaar later	
			absoluut	%			absoluut	%
0	1254				1264			
1	1352				1325			
2	1342				1296			
3	1156				1137			
4	1238				1237			
5	1258				1193			
6	1349				1323			
7	1262				1214			
8	1285				1253			
9	1339	1108	-146	-11,6	1262	1086	-178	-14,1
10	1251	1138	-214	-15,8	1273	1194	-131	-9,9
11	1230	1144	-198	-14,8	1171	1123	-173	-13,3
12	1123	997	-159	-13,8	1188	1023	-114	-10,0
13	1149	1055	-183	-14,8	1103	1005	-232	-18,8
14	1219	1105	-153	-12,2	182	1013	-180	-15,1
15	1142	1133	-216	-16,0	1082	1126	-197	-14,9
16	1184	1080	-182	-14,4	1105	1037	-177	-14,6
17	1187	1036	-249	-19,4	1210	1063	-190	-15,2
18	1294	946	-393	-29,4	1155	985	-277	-21,9
19	1215	794	-457	-36,5	1212	821	-452	-35,5
20	1110	702	-528	-42,9	1162	664	-507	-43,3
21	992	573	-550	-49,0	1011	589	-599	-50,4
22	926	532	-617	-53,7	1029	583	-520	-47,1
23	955	587	-632	-51,8	996	605	-577	-48,8
24	977	540	-602	-52,7	981	589	-493	-45,6
25	971	559	-625	-52,8	1035	642	-463	-41,9
26	1103	547	-640	-53,9	1142	711	-499	-41,2
27	1053	688	-606	-46,8	1273	764	-391	-33,9
28	1176	692	-523	-43,0	1319	898	-314	-25,9
29	1173	771	-339	-30,5	1374	968	-194	-16,7

Uit tabel 2.15 blijkt, dat het netto verlies oploopt met het toenemen van de leeftijd. Bij mannen is het grootste verlies saldo van 53,9 % bereikt bij de groep van 26 jaar in 2001, bij vrouwen al veel eerder, namelijk een verliessaldo van 50,4 % bij 21 jaar. Het feit dat mannen meer vertrekken dan vrouwen heeft tot gevolg dat boven de 16 jaar er in 2001 meer vrouwen dan mannen per jaarklasse zijn. In 1992 deed dit verschijnsel zich ook voor bij de 17-jarigen en de 20-jarigen en ouder.

**Nadere uitwerking vooruitberekening schoolpopulatie 2006**

<b>Tabel 2.17 Vooruitberekening 2006 participatie naar schooltype, Curaçao.</b>									
<b>Versie: nulmigratie</b>									
Leeftijd	percentages 2001				berekende waarden 2006				
	kleuter	basis	voortgezet	tertiair	bevolking	kleuter	basis	voortgezet	tertiair
4	95,7				1773	1696			
5	94,9	4,2			1773	1682	75		
6	36,8	62,9			1714	631	1079		
7		99,9			1740	0	1738		
<b>4-6 kleuter</b>						<b>4010</b>			
8		99,7			1832		1827		
9		99,8			2014		2009		
10		99,7			2056		2051		
11		98,6	1,2		2239		2208	27	
12		73,4	26,5		2241		1644	594	
13		44,5	54,7		2193		976	1200	
14		23,2	75,8		2194		510	1664	
15		6,1	91,2		2332		142	2128	
<b>5-15 basis</b>							<b>14260</b>		
16			94,2	0,1				2136	
17			87,5	0,3				1768	
18			66,4	1,6				1369	33
19			47,6	2,5				1007	52
20			16,9	5,1					115
21			16,9	5,1					108
22			16,9	5,1					107
23			16,9	5,1					98
24			16,9	5,1					82
<b>11-24 voortgezet</b>								<b>11891</b>	
25			0,8	2,5					34
26				2,5					29
27				2,5					28
28				2,5					30
29				2,5					28
30				2,5					30
<b>19-30 tertiair</b>									<b>776</b>

<b>Tabel 2.17a Vooruitberekening 2006 participatie naar schooltype, Curaçao.</b>									
<b>Versie: migratie</b>									
Leeftijd	percentages 2001				berekende waarden 2006				
	kleuter	basis	voortgezet	tertiair	bevolking	kleuter	basis	voortgezet	tertiair
4	95,7				1646	1575			
5	94,9	4,2			1646	1562	70		
6	36,8	62,9			1592	586	1002		
7		99,9			1604		1603		
<b>4-6 kleuter</b>						<b>3723</b>			
8		99,7			1711		1706		
9		99,8			1826		1822		
10		99,7			1900		1895		
11		98,6	1,2		2047		2019	24	
12		73,4	26,5		2060		1512	546	
13		44,5	54,7		1983		883	1085	
14		23,2	75,8		1881		437	1427	
15		6,1	91,2		1865		114	1702	
<b>5-15 basis</b>						<b>13062</b>			
16			94,2	0,1				1625	
17			87,5	0,3				1280	
18			66,4	1,6				985	24
19			47,6	2,5				726	38
20			16,9	5,1					84
21			16,9	5,1					80
22			16,9	5,1					79
23			16,9	5,1					76
24			16,9	5,1					67
<b>11-24 voortgezet</b>								<b>9398</b>	
25			0,8	2,5					30
26				2,5					36
27				2,5					34
28				2,5					37
29				2,5					35
30				2,5					37
<b>19-30 tertiair</b>									<b>655</b>

## Sint Maarten

### 3.2 Schoolparticipatie naar schooltype

Veranderingen in de doorstroming nader bekeken.

Leeftijd	verschil 1992-2001				dagschool bezoek			bevolking	
	kleuter	basis	voortgezet	tertiair	1992	2001	verschil 1992 -2001	1992	2001
	percentages				aantallen				
4	33,1	0,0			315	419	104	595	487
5	-0,2	0,1			576	525	-51	613	559
6	-12,6	15,0			535	529	-6	556	536
<b>4-6 jaar kleuter</b>	<b>5,5</b>				<b>1426</b>	<b>1473</b>	<b>47</b>	<b>1764</b>	<b>1582</b>
7		1,1			432	529	97	442	535
8		-0,2			471	529	58	479	539
9		0,4			429	562	133	439	573
10		2,6			434	557	123	448	560
11		-1,5	1,2	0,2	459	487	28	465	495
12		0,9	3,7	0,0	361	514	153	384	521
13		4,5	-1,2	0,0	330	478	148	347	486
14		5,9	1,9	0,2	339	448	109	381	462
15		3,8	0,6	0,0	351	441	90	395	473
<b>5 - 15 basis</b>		<b>4,1</b>	<b>0,0</b>	<b>0,0</b>	<b>4717</b>	<b>5599</b>	<b>882</b>	<b>4949</b>	<b>5739</b>
16		-2,0	9,2	-0,3	280	314	34	356	367
17		-0,8	11,2	-0,7	263	298	35	398	393
18			2,9	-3,4	185	173	-12	381	360
19			-2,2	-1,2	118	76	-42	406	297
20			-1,8	-0,7	55	30	-25	434	304
21			-2,1	0,5	19	10	-9	384	296
22			-1,4	1,3	12	6	-6	566	308
23			-0,9	4,9	8	19	11	587	352
24			0,1	5,9	3	30	27	688	468
<b>11-24 voortgezet</b>			<b>7,8</b>	<b>0,0</b>	<b>2783</b>	<b>3324</b>	<b>541</b>	<b>6172</b>	<b>5582</b>
25				3,4	2	15	13	776	435
26				3,2	0	16	16	800	472
27				2,6	0	17	17	832	532
28				1,5	0	10	10	965	620
29				1,2	1	7	6	873	518
30+				5,6	11	45	34	870	627
<b>16-30 tertiair</b>				<b>2,0</b>	<b>957</b>	<b>1066</b>	<b>109</b>	<b>9316</b>	<b>6349</b>
Totaal					5989	7084	1095	14860	12575

In tabel 3.9 zijn alleen de verschillen in deelname per schooltype per jaar vermeld in het linker deel der tabel. In het rechter gedeelte staan absolute cijfers.

Bij het kleuteronderwijs groeide de deelname met 5,5 procentpunten. Zoals eerder vermeld deed zich een verschuiving in participatie voor van kleuteronderwijs naar basisonderwijs van de zesjarigen. Het basisonderwijs groeide daardoor met 4,1 procentpunten. Door een toename van de onderwijsparticipatie groeide het voortgezet onderwijs met 7,8 procentpunten en het tertiair onderwijs met 2,0 procentpunten. (Dit laatste betekende een verviervoudiging van het tertiair onderwijs).

Naast de percentages zijn de absolute cijfers vermeld. Bij het totale onderwijs is overal sprake van groei. Bij de leeftijdsklassen van kleuter-, voortgezet- en tertiair onderwijs nam het aantal schoolgaanden toe ( resp +7,8%, +19,4%, +11,4%) ondanks een afname van de bevolking in de overeenkomstige leeftijdsklassen. (resp -4,0%, -9,6%, -31,8%). Bij de leeftijdsklassen van het basisonderwijs nam de onderwijsdeelname sneller toe (+18,7%) dan de bevolkingsgroei in de overeenkomstige leeftijdsklasse (+16,0%)  
De hierboven geschetste ontwikkelingen hadden tot gevolg dat het onderwijs in totaal toenam met 18,3% (+1095) ondanks een afgenomen bevolking in de overeenkomstige leeftijdsgroep van - 15,4% (-2285).

### 1.3 Demografische ontwikkeling en onderwijs

#### Verschuiving in de bevolkingsopbouw van Sint Maarten van 1992 – 2001

Leeftijd	1992	2001
Totaal	32221	30594
0-4	3728	2674
5-9	2529	2742
10-14	2025	2524
15-19	1936	1890
20-24	2659	1728
25-29	4246	2577
30-34	4224	3250
35-39	3648	3416
40-44	2687	3053
45-49	1668	2496
50-54	951	1758
55-59	609	992
60-64	371	563
65-69	324	339
70-74	270	192
75-79	188	170
80-84	104	147
85-89	41	50
90-94	8	30
95-99	5	2
100+	0	1

Leeftijd	1992	2001
0	916	571
1	810	544
2	715	532
3	692	540
4	595	487
5	613	559
6	556	536
7	442	535
8	479	539
9	439	573
10	448	560
11	465	495
12	384	521
13	347	486
14	381	462
15	395	473
16	356	367
17	398	393
18	381	360
19	406	297
20	434	304
21	384	296
22	566	308
23	587	352
24	688	468
25	776	435
26	800	472
27	832	532
28	965	620
29	873	518
30	870	627



## Cohort analyse nader bekeken

Tabel 3.15 Cohort analyse 1992 - 2001, mannen en vrouwen, Sint Maarten, 1992-2001								
Leeftijd	man				vrouw			
	1992	2001	negen jaar later		1992	2001	negen jaar later	
			absoluut	%			absoluut	%
0	436				480			
1	424				386			
2	346				369			
3	330				362			
4	306				289			
5	292				321			
6	271				285			
7	196				246			
8	227				252			
9	224	255	-181	-41,5	215	318	-162	-33,8
10	230	281	-143	-33,7	218	279	-107	-27,7
11	250	251	-95	-27,5	215	244	-125	-33,9
12	187	257	-73	-22,1	197	264	-98	-27,1
13	167	251	-55	-18,0	180	235	-54	-18,7
14	173	234	-58	-19,9	208	228	-93	-29,0
15	195	216	-55	-20,3	200	257	-28	-9,8
16	193	171	-25	-12,8	163	196	-50	-20,3
17	195	187	-40	-17,6	203	206	-46	-18,3
18	191	186	-38	-17,0	190	174	-41	-19,1
19	208	143	-87	-37,8	198	154	-64	-29,4
20	179	157	-93	-37,2	255	147	-68	-31,6
21	184	148	-39	-20,9	200	148	-49	-24,9
22	283	154	-13	-7,8	283	154	-26	-14,4
23	261	167	-6	-3,5	326	185	-23	-11,1
24	339	238	43	22,1	349	230	30	15,0
25	379	207	14	7,3	397	228	65	39,9
26	392	236	41	21,0	408	236	33	16,3
27	386	269	78	40,8	446	263	73	38,4
28	476	292	84	40,4	489	328	130	65,7
29	422	235	56	31,3	451	283	28	11,0

Uit bovenstaande tabel blijkt, dat het netto verlies voorkwam in de categorie van 9-23 jaar bij de mannen en vrouwen. De immigratie van mannen en vrouwen boven de 23 zorgde voor een positief migratie saldo. M.a.w. een groei van de bevolking door immigratie voor mannen en vrouwen van 24 jaar en ouder.

**Nadere uitwerking van de vooruitberekening van de schoolpopulatie in 2006**

<b>Tabel 3.17 Vooruitberekening 2006 participatie naar schooltype, Sint Maarten</b>							
Leeftijd	percentages 2001			Berekende waarden 2006			
	kleuter	basis	voortgezet tertiair	bevolking	kleuter	basis	voortgezet tertiair
4	86,0			571	491		
5	85,2	8,8		571	486	50	
6	16,0	82,6		544	87	450	
<b>4-6 kleuter</b>					<b>1065</b>		
7		98,9		532		526	
8		98,1		540		530	
9		98,1		487		478	
10		99,5		559		556	
11		97,2	1,2	536	521		6
12		74,1	24,6	535	396		131
13		47,1	51,2	539	254		276
14		19	77,7	573	109		445
15		6,6	86,7	560	37		485
<b>5-15 basis</b>					<b>3906</b>		
16			85,6			424	0
17			74,8			390	5
18			48,1			234	0
19			25,6			118	0
20			9,2			44	3
21			2,4			9	4
22			0,3			1	6
23			0,0			0	19
24			0,2			1	18
<b>11-24 voortgezet</b>						<b>2564</b>	
25							10
26							9
27							8
28							5
29							5
30+							27
<b>16-30 tertiair</b>							<b>122</b>

## **Sint Eustatius**

### **4.2 Schoolparticipatie naar schooltype**

#### **Veranderingen in de doorstroming nader bekeken.**

In tabel 4.9 zijn alleen de verschillen in deelname per schooltype per jaar vermeld in het linker deel der tabel. In het rechter gedeelte staan absolute cijfers.

Bij het kleuteronderwijs is de deelname licht toegenomen met 0,6 procentpunten. Zoals eerder vermeld deed zich een verschuiving in participatie voor van kleuteronderwijs naar basisonderwijs van de vijfjarigen. Het basisonderwijs nam eveneens toe met 0,6 procentpunten.

Om de zaak in perspectief te zien: van de 5-15 jarigen groeide de bevolking van 1992 – 2001 met 46 personen. De schoolgaande bevolking van 5-15 jaar groeide eveneens met 46 scholieren. In deze belangrijke leeftijdsgroep voor het onderwijs gingen de groei van school en bevolking gelijk op.

Terwijl de leeftijdsgroep van 11-24 jaar toenam met 65 personen (van 485 naar 550), nam het voortgezet onderwijs slechts toe met 9 leerlingen (van 149 naar 158), hetgeen een achteruitgang in de participatiegraad in deze leeftijdsgroep betekende.

Indien de Medical School buiten beschouwing gelaten wordt dan geldt voor het kleuter-basis- en voortgezet onderwijs een achteruitgang of vrijwel stilstand in participatie (participatieverschil resp. 0,6, 0,6 en –4,8 procentpunten).

Met andere woorden er was wel absolute groei in het kleuter- basis- en voortgezet onderwijs samen (8,1 procent, +41 leerlingen: tabel 4.6), maar deze groei bleef achter bij de bevolkingsgroei (11,3 procent in de leeftijdsklasse van 4- 30 jaar).

Schoolgaanden in de Nederlandse Antillen 1992-2001

<b>Tabel 4.9 Verschil in participatie naar schooltype en leeftijd, Sint Eustatius 1992 - 2001</b>									
Leeftijd	verschil 1992-2001				dagschool bezoek			bevolking	
	kleuter	basis	voortgezet	tertiair	1992	2001	verschil 1992 -2001	1992	2001
	percentages				aantallen			aantallen	
4	8,3				33	35	2	37	38
5	-6,1	8,2			48	49	1	49	49
6	3,6	-3,6			37	39	2	37	39
<b>4-6 jaar kleuter</b>	<b>0,6</b>				<b>118</b>	<b>123</b>	<b>5</b>		
7	0,0	0,0			36	47	11	36	47
8		0,0			45	39	-6	45	39
9		0,0			36	49	13	36	49
10		2,0			50	41	-9	50	41
11		-2,6	2,6		31	38	7	31	38
12		2,9	-2,9		33	41	8	33	41
13		3,5	-3,5		36	47	11	36	47
14		-3,1	0,6		31	40	9	31	41
15		-2,9	2,7		33	32	-1	35	34
<b>5 - 15 basis</b>		<b>0,6</b>			<b>416</b>	<b>462</b>	<b>46</b>	<b>419</b>	<b>465</b>
16			-1,1		37	30	-7	39	32
17			28,5		12	13	1	25	17
18			-27,8	33,3	8	10	2	19	21
19			7,4	22,2	2	11	9	18	27
20				43,8	0	7	7	23	16
21				11,5	0	3	3	12	26
22				4,5	0	1	1	19	22
23				20,0	0	5	5	7	25
24				11,8	0	4	4	26	34
<b>11-24 voortgezet</b>			<b>-4,8</b>		<b>354</b>	<b>411</b>	<b>57</b>	<b>485</b>	<b>550</b>
25				8,8	0	3	3	29	34
26				9,1	0	3	3	30	33
27				3,1	0	1	1	22	32
28				6,3	0	2	2	29	32
29				6,9	0	3	3	41	29
30				6,1	0	2	2	28	33
<b>16-30 tertiair</b>				<b>15,8</b>	<b>59</b>	<b>98</b>	<b>39</b>	<b>367</b>	<b>413</b>
31+					0	14	14		
Totaal					508	609	101	823	916

### 4.3 Demografische ontwikkeling en onderwijs

#### Verschuiving in de bevolkingsopbouw van Sint Eustatius van 1992 – 2001

Leeftijd	1992	2001
Totaal	1839	2292
0-4	183	189
5-9	203	223
10-14	181	208
15-19	136	131
20-24	87	123
25-29	151	160
30-34	160	200
35-39	163	217
40-44	133	183
45-49	83	170
50-54	82	120
55-59	61	89
60-64	51	80
65-69	43	67
70-74	46	35
75-79	36	37
80-84	15	29
85-89	20	20
90-94	5	8
95-99	0	1
100+	0	2

Leeftijd	1992	2001
0	41	39
1	33	38
2	32	32
3	40	42
4	37	38
5	49	49
6	37	39
7	36	47
8	45	39
9	36	49
10	50	41
11	31	38
12	33	41
13	36	47
14	31	41
15	35	34
16	39	32
17	25	17
18	19	21
19	18	27
20	23	16
21	12	26
22	19	22
23	7	25
24	26	34
25	29	34
26	30	33
27	22	32
28	29	32
29	41	29
30	28	33

**Tabel 4.15 Cohort analyse 1992 - 2001, mannen en vrouwen, Sint Eustatius 1992 - 2001**

Leeftijd	man				vrouw			
	1992	2001	negen jaar later		1992	2001	negen jaar later	
			absoluut	%			absoluut	%
0	25				16			
1	21				12			
2	15				17			
3	20				20			
4	19				18			
5	24				25			
6	18				19			
7	19				17			
8	27				18			
9	15	28	3	12,0	21	21	5	31,3
10	27	23	2	9,5	23	18	6	50,0
11	13	19	4	26,7	18	19	2	11,8
12	16	17	-3	-15,0	17	24	4	20,0
13	18	25	6	31,6	18	22	4	22,2
14	14	21	-3	-12,5	17	20	-5	-20,0
15	23	18	0	0,0	12	16	-3	-15,8
16	19	15	-4	-21,1	20	17	0	0,0
17	15	6	-21	-77,8	10	11	-7	-38,9
18	9	11	-4	-26,7	10	10	-11	-52,4
19	10	14	-13	-48,1	8	13	-10	-43,5
20	15	5	-8	-61,5	8	11	-7	-38,9
21	6	10	-6	-37,5	6	16	-1	-5,9
22	11	11	-7	-38,9	8	11	-7	-38,9
23	5	10	-4	-28,6	2	15	-2	-11,8
24	18	19	-4	-17,4	8	15	3	25,0
25	11	19	0	0,0	18	15	-5	-25,0
26	15	18	3	20,0	15	15	5	50,0
27	10	16	7	77,8	12	16	6	60,0
28	16	13	3	30,0	13	19	11	137,5
29	23	16	1	6,7	18	13	5	62,5

Zowel voor mannen als vrouwen is het saldo van migratie en sterfte over de periode van 1992 tot 2001 voor de (in 1991) 0, 1 en 2 jarigen positief. In de daaropvolgende leeftijdsgroepen is het saldo negatief. Boven de (in 2001) 25 jaar is het migratie saldo weer positief. Dit wordt mede veroorzaakt door de buitenlandse studenten van de Medical School.

**Nadere uitwerking vooruitberekening schoolparticipatie 2006**

<b>Tabel 4.17a Vooruitberekening 2006 participatie naar schooltype, Sint Eustatius. Versie nulmigratie</b>						
Leeftijd	percentage 2001			Berekende waarden 2006		
	kleuter	basis	voortgezet tertiair	bevolking	kleuter basis	voortgezet tertiair
4	92,1			39	36	
5	91,8	8,2		38	35	3
6	33,3	66,7		32	11	21
<b>4-6 kleuter</b>					<b>81</b>	
7		100		42	0	42
8		100		38		38
9		100		49		49
10		100		39		39
11		97,4	2,6	47	46	1
12		75,6	24,4	47	36	11
13		34	66	39	13	26
14		19,5	78	49	10	38
15			94,1	41	0	39
<b>5-15 basis</b>					<b>297</b>	
16			93,8			36
17			76,5			31
18			14,3	33,3		7
19			18,5	22,2		8
20				43,8		15
21				11,5		4
22				4,5		1
23				20		4
24				11,8		3
<b>11-24 voortgezet</b>						<b>197</b>
25				8,8		1
26				9,1		2
27				3,1		1
28				6,3		2
29				6,9		2
30				6,1		2
<b>16-30 tertiair</b>						<b>62</b>

<b>Tabel 4.17b Vooruitberekening 2006 participatie naar schooltype, Sint Eustatius.</b>						
<b>Versie migratie</b>						
Leeftijd	percentage 2001			Berekende waarden 2006		
	kleuter	basis	voortgezet tertiair	bevolking	kleuter basis	voortgezet tertiair
4	92,1			44	40	
5	91,8	8,2		44	41	4
6	33,3	66,7		35	12	24
<b>4-6 kleuter</b>					<b>93</b>	
7		100		43		43
8		100		44		44
9		100		45		45
10		100		37		37
11		97,4	2,6	44	43	1
12		75,6	24,4	26	20	6
13		34	66	38	13	25
14		19,5	78	31	6	24
15			94,1	27		26
<b>5-15 basis</b>					<b>277</b>	
16			93,8	36		34
17			76,5	37		28
18			14,3	36		5
19			18,5	35		6
20				43,8		30
21				11,5		20
22				4,5		29
23				20		40
24				11,8		19
<b>11-24 voortgezet</b>						<b>156</b>
25			8,8	32		3
26			9,1	27		2
27			3,1	31		1
28			6,3	42		3
29			6,9	42		3
30			6,1	42		3
<b>16-30 tertiair</b>						<b>61</b>



## Saba

### 5.2 Schoolparticipatie naar schooltype Veranderingen in de doorstroming nader bekeken.

Leeftijd	verschil 1992-2001				dagschool bezoek			bevolking	
	kleuter	basis	voortgezet	tertiair	1992	2001	verschil 1992 -2001	1992	2001
	percentages				aantallen				
4	0,8				17	20	3	18	21
5	14,3	-7,1			13	10	-3	14	10
6	14,3	-14,3			24	23	-1	24	23
<b>4-6 kleuter</b>	<b>9,8</b>				<b>54</b>	<b>53</b>	<b>-1</b>	<b>56</b>	<b>54</b>
7		0,0			10	23	13	10	23
8		0,0			22	17	-5	22	17
9		0,0			18	34	16	18	34
10		0,0			15	17	2	15	17
11		0,0			13	21	8	13	21
12		10,0	-10,0		20	20	0	20	20
13		-8,0	8,0		17	14	-3	17	14
14		20,8	-20,8		17	15	-2	17	15
15		0,0	1,6		13	17	4	14	18
<b>5 - 15 basis</b>		<b>6,8</b>			<b>182</b>	<b>211</b>	<b>29</b>	<b>184</b>	<b>212</b>
16			9,1		10	4	-6	11	4
17			24,3		4	9	5	10	14
18			-7,1		2	1	-1	11	9
<b>12-18 voortgezet</b>			<b>-2,3</b>		<b>83</b>	<b>80</b>	<b>-3</b>	<b>100</b>	<b>94</b>
19				12,5	0	1	1	6	8
20				16,7	0	1	1	11	6
21				40,0	0	4	4	9	10
22				58,1	0	18	18	20	31
23				63,0	0	17	17	11	27
24				54,8	0	17	17	13	31
25				42,4	0	14	14	14	33
26				50,0	0	14	14	11	28
27				56,0	0	14	14	15	25
28				50,0	0	12	12	20	24
29				25,0	0	7	7	20	28
30				8,7	0	2	2	16	23
<b>19-30 tertiair</b>				<b>56,2</b>	<b>0</b>	<b>121</b>	<b>121</b>	<b>166</b>	<b>274</b>
31+					0	33	33		
Totaal					215	399	184	400	534

In tabel 5.9 zijn alleen de verschillen in deelname per schooltype per jaar vermeld in het linker deel der tabel. In het rechter gedeelte staan absolute cijfers.

Het meest in het oog springt de 100 procent participatie van de 5 t/m 14-jarigen. Bij de vijftienjarigen zakt de participatie onder de 100 procent, van de 18 inwoners van vijftien jaar gaan er 17 naar school. In 1992 deed zich hetzelfde patroon voor, toen gingen er van de 14 inwoners van vijftien jaar er 13 naar school. Echter, alle vier de inwoners van 16 jaar bezoeken de dagschool, voor deze leeftijdsgroep wel een 100 procent participatie. Bij het tertiair onderwijs zijn 33 van de 154 studenten boven de 31 jaar. (Van deze 33 zijn er 8 boven de 40 jaar)

### 5.3 Demografische ontwikkeling en onderwijs

#### Verschuiving in de bevolkingsopbouw van Saba van 1992 – 2001

**Tabel 5.11a Bevolking naar leeftijdsgroepen, Saba, 1992 en 2001**

Leeftijd	1992	2001
Totaal	1130	1349
0-4	105	86
5-9	88	107
10-14	82	87
15-19	52	53
20-24	64	105
25-29	80	138
30-34	89	127
35-39	99	120
40-44	75	89
45-49	79	91
50-54	56	76
55-59	66	74
60-64	29	49
65-69	36	58
70-74	46	23
75-79	34	31
80-84	28	16
85-89	15	13
90-94	5	3
95+	2	3

**Tabel 5.12 Bevolking 30 jaar en jonger naar leeftijd, Saba, 1992 en 2001**

Leeftijd	1992	2001
0	31	10
1	20	20
2	20	15
3	16	20
4	18	21
5	14	10
6	24	23
7	10	23
8	22	17
9	18	34
10	15	17
11	13	21
12	20	20
13	17	14
14	17	15
15	14	18
16	11	4
17	10	14
18	11	9
19	6	8
20	11	6
21	9	10
22	20	31
23	11	27
24	13	31
25	14	33
26	11	28
27	15	25
28	20	24
29	20	28
30	16	23

<b>Tabel 5.15 Cohort analyse 1992 - 2001, mannen en vrouwen, Saba, 1992-2001</b>								
Leeftijd	man				vrouw			
	1992	2001	negen jaar later		1992	2001	negen jaar later	
			absoluut	%			absoluut	%
0	18				13			
1	12				8			
2	15				5			
3	10				6			
4	10				8			
5	6				8			
6	12				12			
7	5				5			
8	13				9			
9	5	19	1	5,6	13	15	2	15,4
10	6	9	-3	-25,0	9	8	0	0,0
11	6	14	-1	-6,7	7	7	2	40,0
12	10	8	-2	-20,0	10	12	6	100,0
13	7	8	-2	-20,0	10	6	-2	-25,0
14	10	8	2	33,3	7	7	-1	-12,5
15	5	7	-5	-41,7	9	11	-1	-8,3
16	6	3	-2	-40,0	5	1	-4	-80,0
17	4	9	-4	-30,8	6	5	-4	-44,4
18	5	4	-1	-20,0	6	5	-8	-61,5
19	4	3	-3	-50,0	2	5	-4	-44,4
20	5	3	-3	-50,0	6	3	-4	-57,1
21	3	8	-2	-20,0	6	2	-8	-80,0
22	8	19	12	171,4	12	12	2	20,0
23	3	13	3	30,0	8	14	7	100,0
24	7	18	13	260,0	6	13	4	44,4
25	7	16	10	166,7	7	17	12	240,0
26	7	14	10	250,0	4	14	8	133,3
27	9	8	3	60,0	6	17	11	183,3
28	9	16	12	300,0	11	8	6	300,0
29	10	14	9	180,0	10	14	8	133,3

Uit bovenstaande tabel blijkt, dat het netto verlies oploopt met het toenemen van de leeftijd en daarna omslaat door de komst van de studenten van de Medical school. Bij mannen en vrouwen is dit omslagpunt op dezelfde leeftijd, nl bij 22 jaar. Hoewel een uitschieter, is de toename bij 28-jarigen met 300% bij zowel mannen als vrouwen toch illustratief als het gaat om de impact op de bevolkingssamenstelling van Saba.

**Nadere uitwerking vooruitberekening schoolparticipatie 2006**

<b>Tabel 5.17 Vooruitberekening 2006 participatie naar schooltype, Saba. Versie nulmigratie</b>							
Leeftijd	percentages 2001			Berekende waarden 2006			
	kleuter	basis voortgezet	tertiair	bevolking	kleuter	basis voortgezet	tertiair
4	95,2			10	10		
5	100,0			10	10		
6	43,5	56,5		20	9	11	
7		100,0		15	0	15	
<b>4-6 kleuter</b>					<b>29</b>		
8		100,0		20		20	
9		100,0		21		21	
10		100,0		10		10	
11		100,0		23		23	0
12		75,0	25,0	23		17	6
13		21,4	78,6	17		4	13
14		26,7	73,3	34		9	25
15			94,4	17			16
<b>5-15 basis</b>						<b>130</b>	
16			100,0	21			21
17			64,3	20			13
18			11,1	14			2
19				15			2
20				18			3
21				4			2
22				14			8
23				9			6
24				8			4
<b>12-18 voortgezet</b>						<b>96</b>	
25				6			3
26				10			5
27				31			17
28				27			14
29				31			8
30				33			3
<b>19-30 tertiair</b>							<b>74</b>

<b>Tabel 5.17a Vooruitberekening 2006 participatie naar schooltype, Saba. Versie migratie</b>							
Leeftijd	percentages			Berekende waarden 2006			
	kleuter	basis voortgezet	tertiair	bevolking	kleuter	basis voortgezet	tertiair
4	95,2			11	10		
5	100,0			19	19		
6	43,5	56,5		16	7	9	
7		100,0		24		24	
<b>4-6 kleuter</b>					<b>36</b>		
8		100,0		18		18	
9		100,0		11		11	
10		100,0		20		20	
11		100,0		15		15	
12		75,0	25,0	13		10	3
13		21,4	78,6	26		6	20
14		26,7	73,3	13		3	10
15		0,0	94,4	15			14
<b>5-15 basis</b>						<b>116</b>	
16			100,0	14			14
17			64,3	21			14
18			11,1	20			2
19				33			4
20				9			1
21				29			12
22				15			9
23				21			13
24				11			6
<b>12-18 voortgezet</b>						<b>77</b>	
25				21			9
26				65			32
27				56			31
28				65			32
29				69			17
30				69			6
<b>19-30 tertiair</b>							<b>172</b>